

## **Тенигина Татьяна Эдуардовна**

студент кафедры теории архитектуры и профессиональных коммуникаций.

Научные руководители: ст. преп. А.В. Швец, преп. С.С. Жуйков.

ФБГОУ ВО «Уральский государственный архитектурно-художественный университет».

Екатеринбург, Россия, e-mail: tanyatenigina@gmail.ru

## **ОТЕЛЬ "ТЕНЕТ". АРХИТЕКТУРНЫЙ "ДИАЛОГ" ПРОШЛОГО И НАСТОЯЩЕГО**

УДК: 72.01

ББК: 85.110

*Интенсивное развитие города и уплотнение застройки его центральных районов привело к тому, что современные постройки возводятся на исторически ценных территориях и сосуществуют с объектами культурного наследия. Такое наложение исторических слоев при неверном подходе в проектировании может разрушить сформированную целостную городскую картину. Складывающаяся ситуация обязывает архитекторов к применению специфических проектных подходов, позволяющих создать гармонию между современностью и историческим наследием города. В статье проводится анализ бизнес-отеля «Tenet», который расположен на главной старейшей улице Екатеринбурга – проспекте Ленина. Этот объект, вписанный в контекст исторически сформированной застройки, является одним из наиболее показательных и удачных примеров сосуществования современной архитектуры со сложившейся средой. Применение постмодернистских приемов фасадного решения в сочетании с объемно-пространственным решением здания позволили отелю стать своеобразным продолжением, современной репликой усадебного комплекса купцов Ижболдиных. Пример такого бережного отношения может расцениваться как показательный и служить ориентиром для аналогичных ситуаций, где встает вопрос о взаимодействии нового поколения архитектуры и исторического наследия города.*

**Ключевые слова:** *средовой подход, исторический центр, постмодернизм, бизнес-отель*

С развитием современных городов появилась тенденция не к расширению их границ, а к уплотнению застройки. В результате этого процесса «свободных» от застройки пространств становится все меньше, а концентрация архитектурных объектов в городской среде – больше. В настоящее время в отечественных городах процесс уплотнения затрагивает исторический центр города: формируется плотный фронт застройки исторических улиц, определяется их архитектурно-художественный облик.

Екатеринбург – один из российских городов, в которых эта тенденция особенно заметна. Как следствие, новостройки появляются «бок о бок» с памятниками архитектуры, значение которых для облика города, несомненно, должно учитываться при проектировании и строительстве новых объектов. Однако далеко не всегда наблюдается гармоничное сочетание новой архитектуры с ее историческим окружением, зачастую «новодел» подавляет, «перекрикивает» историческую застройку. К счастью, существуют примеры достаточно удачной и грамотной работы с историческими слоями города при создании современной архитектуры. Одним из таких примеров является отель «Tenet», расположенный в Екатеринбурге на пересечении старейших городских улиц: Ленина и Хохрякова.

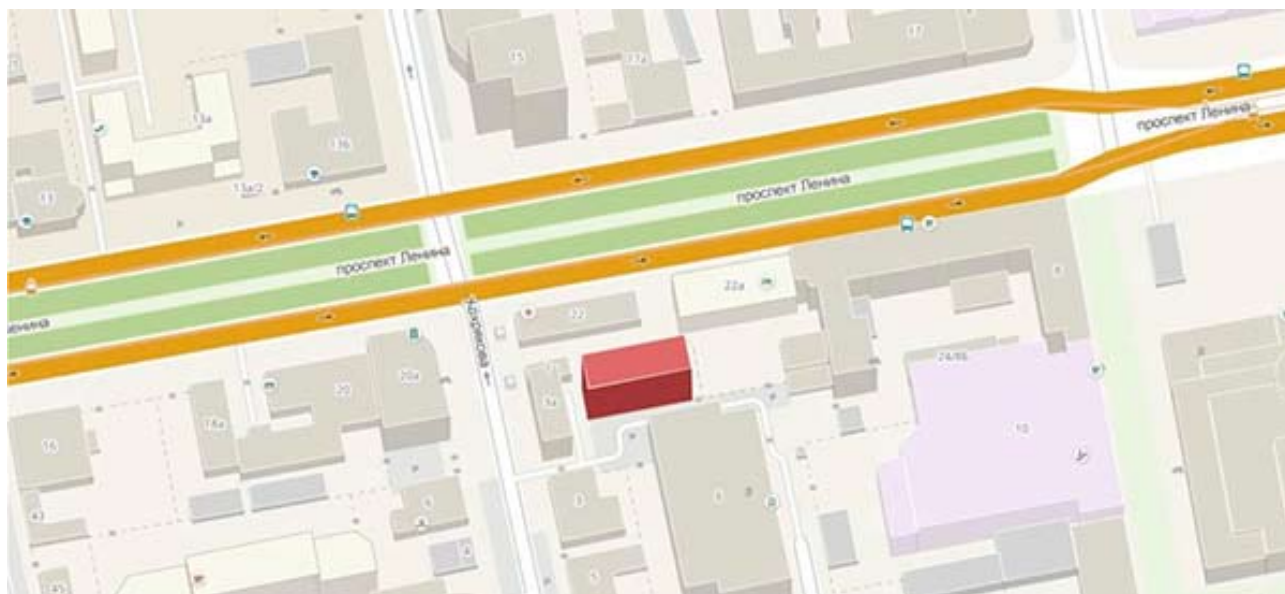


Рис. 1. Схема расположения бизнес-отеля «Tenet»



Рис. 2. Бизнес-отель «Tenet»

Это место исторически очень значимо. Каменный двухэтажный дом на Ленина, 22 (бывш. Главный проспект) являлся частью крупной усадьбы, которая формировалась в 1859–1889 гг. В 1855 г. деревянная усадьба была передана по дарственной мещанину К.Е. Пахтусову. Ее строительство проводилось под руководством архитекторов А. Спиринга и А. Чирковского по «образцовым, Высочайше одобренным фасадам», утвержденным городским архитектором К. Турским. Крупная усадьба, в постройках которой преобладают стилевые направления конца XIX в., была выкуплена в 1870-е гг. челябинским купцом А.М. Новиковым. Он увеличил площадь владений, присоединив смежные незастроенные участки. Наконец, после покупки в 1890-х гг. сарапульскими купцами Ижболдинами она стала включать торговые лавки и конторы. Кроме того, купцы сдавали свои комнаты для проживания горожанам и гостям города.

В двухэтажном каменном флигеле усадьбы, выходящем фасадом на улицу Хохрякова (бывш. Тихвинская) и имеющем хозяйственные постройки, размещались конторы, склады, конюшня, подсобные помещения. К нему со стороны южного фасада примыкало одноэтажное здание, которое длинным фасадом выходило на красную линию улицы Хохрякова. Этот одноэтажный пристрой был снесен в 2012 г., несмотря на то, что находился на государственной охране – в реестре памятников истории и культуры. В двухэтажных домах, выходящих на передний фронт современного проспекта Ленина, размещался торговый дом.

Рядом на ул. Ленина расположен дом, построенный архитектором В.И. Смирновым в 1940 г. и являющийся образцом сталинского неоклассицизма. Здание вытянуто северным фасадом по красной линии застройки и включено в единую планировочную структуру проспекта. Его первый этаж имеет массивные угловые русты, арочные входы, обрамленные камнем, и неболь-

шие балконы с балясинами. Рядом с этим зданием располагаются бывшие владения купцов Ижболдиных – огромный двухэтажный каменный дом, замыкающий квартал. Выглядит он монолитно, из деталей имеет лишь межэтажные карнизы и пилястры верхних двух этажей, надстроенных в 1950-х гг. До 1960-х гг. в них располагался проектный институт «Тяжпромпроект». Сыновья знатного купца объединили дом с усадьбой отца в единый комплекс, занявший всю линию застройки Главного проспекта. В нем располагались различные общественные заведения, включая магазины. Спустя некоторое время вдоль улицы Тихвинской появились каменные постройки прачечной, кучерской, а также баня.

К началу XX в. вся совокупность зданий образовала одно из самых крупных торговых мест города, содержащих жилые, торговые, лечебные и складские помещения. После революции усадебный комплекс национализировали и вновь разделили на три части. Главное здание было передано детской стоматологической поликлинике Ленинского района и детской областной больнице, которые находились там до 1999 г. В состав построек усадьбы входили каменный дом с пристройкой, флигель и службы. Таким образом, купец Д.Г. Ижболдин в свое время владел почти целым кварталом: от Успенской до Тихвинской улицы (от Вайнера до Хохрякова). Сейчас это объекты культурного наследия регионального значения. На противоположной стороне улицы находятся не менее ценные постройки, значимые для архитектурной истории города.



Рис. 3. Историческое окружение. Слева дом – купцов Ижболдиных с надстройкой, в центре – жилой дом 1940-х гг., справа – усадьба купцов Ижболдиных



Рис. 4. Историческое окружение на противоположной стороне пр. Ленина. Слева направо: здание МВД, усадьба мукомола А.В. Бородину, здание Волжско-Камского банка, гостиница Атаманова

По соседству с тринадцатизэтажным зданием МВД располагается каменная двухэтажная усадьба, принадлежавшая мукомолу А.В. Бородину. Рядом с ней расположено «солидное» здание Волжско-Камского банка, построенное в 1889 г. и сохранившееся в перестроенном виде. Благодаря этому зданию Главный проспект долгое время оставался одним из центров финансовой жизни Урало-Сибирского региона. В последние десятилетия XIX в. банк был крупнейшим в стране частным коммерческим банком, но впоследствии его влияние постепенно ослабло. Возле него находится здание завершающей квартал гостиницы Атаманова – образец доходного дома XIX в. Это трехэтажное каменное здание, спроектированное А.И. Черданцевым в 1880 г. На фоне его красно-кирпичного объема эффектно выделяются белые узоры архитектурных деталей.



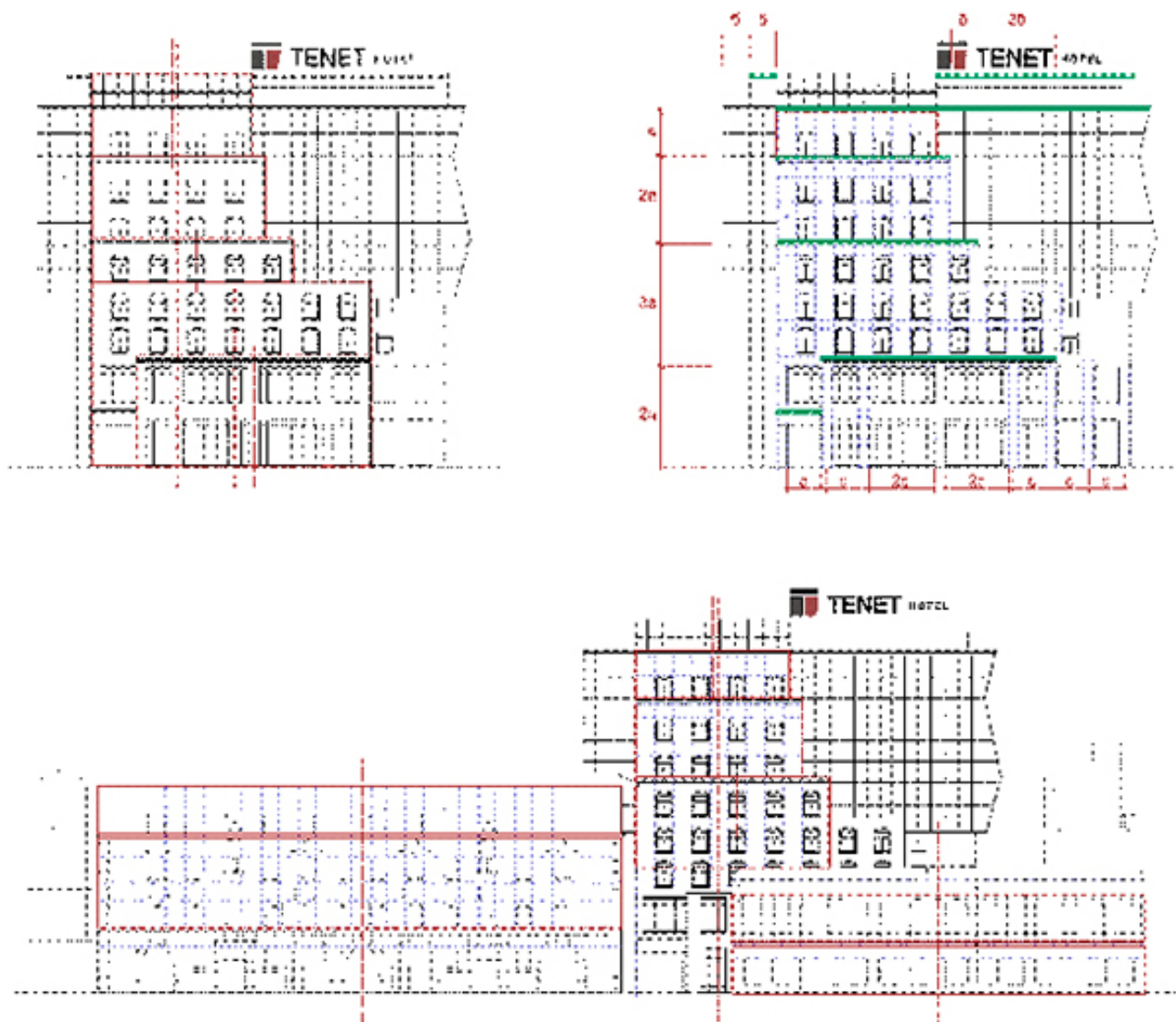


Рис. 5. Выявление схожести осей, модульности и ритмики главного фасада отеля и исторического окружения

Среди такого исторически значимого для облика города окружения появилось здание отеля. Возвышаясь над участком исторической застройки города, отель как бы «заявляет» о том, что его внешний и внутренний облик «перенял дух места»: даже меню ресторана, расположенного при отеле, включает блюда, приготовленные по старинным рецептам купцов XIX в. Заявленным «тремя звездами» этого бизнес-отеля соответствует прекрасный вид на город и удобное месторасположение.

«Tenet» гармонично вписан в окружающую среду: здание заглублено на один ряд внутрь квартала, но при этом, являясь самым высоким в своем ближайшем окружении, становится доминантным завершением угла. На противоположной стороне ул. Хохрякова эту же высоту «подхватывает» административное здание «Корин-центра», создавая тем самым завершенную архитектурную композицию на перекрестке, в месте пересечения двух исторических улиц города. Высота отеля соразмерна высоте здания МВД, являющегося высотной доминантой угла пр. Ленина и ул. Маршала Жукова. Отметим, что на месте здания ГУ МВД ранее располагалась двухэтажная усадьба с небольшими куполами и шпилями, которая завершала угол квартала, а высота дома Ижболдиных, расположенного на противоположном углу, поддерживала ее. Теперь, когда произошла замена двухэтажного объема тринадцатизэтажным, возникла не-

обходимость «поддержать» эту высоту на другой стороне проспекта, и с этой задачей «справляется» здание отеля «Tenet». С самой оживленной части улицы, на перекрестке, здание отеля смотрится как высотное завершение угла – его видно со всех видовых точек перекрестка. Согласно методике выявления места архитектурных доминант Н.Е. Лопатина [3], здание отеля – высотная доминанта в контексте городской среды.

Находясь на некотором расстоянии от фронта застройки пр. Ленина, он неприметен для пешеходов, если попытаться увидеть его вблизи. Только с противоположной стороны улицы, на расстоянии, он становится заметным, и у пешеходов появляется возможность оценить необычное архитектурное и декоративное решение этой новостройки. Его ступенчатый фасад «цитирует» ритм окон, трехчастность горизонтальных членений своего «соседа» (рис. 6). Если принять расстояние от междуэтажного карниза седьмого и восьмого этажей до верхнего карниза «исторической» части фасада за одну единицу модуля, то становится видно, что, опускаясь вниз, модуль удваивается, утраивается, а в общественной части первых двух этажей снова имеет двойное повторение. Ширина простенков здесь равна ширине самого окна. Форма оконных проемов также «вторит» форме окон четырехэтажного памятника архитектуры, в то время как арочное лепное завершение окон с третьего по пятый этаж дублирует форму арочных окон верхнего этажа дома Ижболдиных. Расстояние между окнами по высоте также имеет свой модуль, что зависит от типа окон: прямоугольных на верхних этажах и арочных – на средних (рис. 5). Композиционные оси элементов здания отеля соответствуют осям окружения, а его высота и членение этажей – высоте этажей дома Ижболдиных. «Историческая» часть главного фасада отеля берет начало от угла дома архитектора В.И. Смирнова и заканчивается перед центральным ризалитом дома Ижболдиных.

Выступающая вперед входная группа отеля решена лаконично, имеет облицовку серо-коричневой гранитной плиткой, тем самым деликатно выделяясь из общего объема. Но вместе с этим мы также видим основной объем отеля, как бы вырастающий из этой оболочки. Стекланный фасад, разделенный лишь вертикальными и горизонтальными импостами, возвращает нас к «реальности», к решениям, характерным для современного строительства. Неожиданным становится его угловое завершение – фасад, словно «оборванный» отрывным зубчатым лезвием на скотче, зигзагом переходит в торец здания. Загнутая стеклянная форма задает композиционные условия для перехода на задний фасад, также архитектурно перекликающийся с окружением, но уже менее изящным. В дворовом пространстве находится стеклянный объем пятиэтажного паркинга, с этой же стороны – пятиэтажное административное здание, а чуть вдали виднеется бизнес-центр «Палладиум». Все это влияет на дворовой фасад отеля, который превращается в плоскостную композицию, включающую чередование стеклянных и панельных плоскостей.

Выявленные архитектурные особенности указывают на «почтительное» отношение проектировщиков к истории места, что характерно для постмодернизма. Приемы постмодернизма позволяют подчинить новую застройку условиям, которые «выдвигает» нам история места, позволяют стать ее частью. Согласно исследованиям И.А. Добрицыной [1], таким постмодернистским приемом является цитирование, которое не переносит прочтение объекта из прошлого в настоящее, а интерпретирует его образ в современном культурном контексте. От самого исторического образа остается только оболочка, «намек». Действительно, если вновь внимательно взглянуть на здание, становится видно, что псевдоисторическая «оболочка» отеля не выполняет никакой конструктивной функции, а является лишь «оберткой», позволяющей отелю слиться со средой. Благодаря деталям и членению она соразмерна человеку и окружающей застройке, а ее цветовое решение сдержанно и лаконично. Этого не скажешь о второй половине фасада,

которая не дает возможности оценить этажность здания, а его зеркальная поверхность с искажениями отражает окружающую застройку, выдавая «дешевизну» стекла витражей. Наличие зигзагообразного завершения объема вызывает двойственное впечатление, порождая вопрос о его необходимости в композиционном смысле. С другой стороны, он «обрывается», словно эта форма могла быть бесконечной, но близость к другой постройке заставила ее «остановиться» таким образом. Однако эта форма с зигзагообразным завершением может символизировать современную архитектуру среди устоявшихся и проверенных временем стилей, часть нового времени, «оторванного по линии отреза» и «вставленного» среди зданий-долгожителей.

Такие явные постмодернистские приемы используются не только в фасадном решении отеля, но и в ближайшем его окружении. Первым необходимо назвать здание МВД, стоящее напротив «Tenet»'а: его собирательный образ ярко акцентирует угол улицы. Чуть вдали от него, вверх по ул. Маршала Жукова, виден второй пример сочетания «старого и нового» – семиэтажное административное здание, получившее так же, как и снесенная когда-то на этом месте усадьба, граненый купол и завершающий шпиль. Его фасадное решение аналогично «перенимает» ячейковую структуру окружающих памятников архитектуры, выполнявших ранее жилую функцию. Вполне возможно, что в процессе проектирования такое соседство оказало прямое воздействие на архитектурное решение будущих фасадов отеля.

Итак, можно сделать следующий вывод: архитектурное решение отеля «Tenet» вполне оправдано. Однако, учитывая сложные, ограничивающие строительство условия исторической среды, отметим, что в подобной ситуации необходим качественный подход как к проекту, так и к его исполнению. Стремление застройщиков к уплотнению городской среды должно учитывать все нюансы, которые оно повлечет за собой: от градостроительных аспектов до сочетания стилей и фактур, поскольку специфика городской среды оказывает огромное влияние на горожан и на формирование образа города в целом.

## Библиография

1. Добрицына, И.А. От постмодернизма к нелинейной архитектуре: Архитектура в контексте современной философии и науки / И.А. Добрицына. – М.: Прогресс–Традиция, 2004. – 416 с.
2. Дженкс, Ч. Язык архитектуры постмодернизма / пер. с англ. А. В. Рябушина, М.В. Уваровой / Ч. Дженкс. – М.: Стройиздат, 1985. – 136 с.
3. Лопатин, Н. Е. Архитектурная доминанта: обобщение знаний и формирование теории проектирования [Электронный ресурс] / Н. Е. Лопатин // Архитектон: известия вузов. – URL: [http://archvuz.ru/2009\\_2/4](http://archvuz.ru/2009_2/4)



Лицензия Creative Commons

Это произведение доступно по лицензии Creative Commons «Attribution-ShareAlike» («Атрибуция — На тех же условиях») 4.0 Всемирная.

Статья поступила в редакцию 04.04.2017

## **Tenigina Tatyana E.**

Student, Subdepartment of Theory of Architecture and Professional Communications.

Ural State University of Architecture and Art.

Ekaterinburg, Russia, e-mail: tanyatenigina@gmail.ru

## **THE «TENET» HOTEL. AN ARCHITECTURAL «DIALOGUE» OF THE PAST AND THE PRESENT**

*Extensive development of the city and densification of its central areas has led to the fact that contemporary buildings are erected in historically valuable sites and co-exist with cultural heritage. In case of inadequate approach to design, such superposition of historical layers can destroy the established general picture of the city. The situation obliges architects to apply specific design approaches enabling harmony to be achieved between the present and the historical heritage of the city. The article reviews the «Tenet» hotel located in, Lenin Prospekt, the oldest central street of Ekaterinburg. This object placed in the context of a historical site is one of the most indicative and successful examples of coexistence of modern architecture and the built environment. Postmodernist techniques in the front elevation in combination with the spatial treatment of the building have allowed the hotel to become a continuation, a modern-day replica of the mansion that belonged to the merchants Izhboldin. This example of care can be regarded as exemplary and serve as a reference point for similar situations where interaction between the next generation architecture and historical heritage is at issue.*

**Key words:** *environmental approach, historical center, postmodernism, business hotel*

### **References**

1. Dobritsyna, I.A. (2004) From Postmodernism to Nonlinear Architecture: Architecture in the Context of Modern Philosophy and Science. Moscow: Progress-Traditsiya. (in Russian)
2. Jencks, Ch. (1985) The Language of Post-Modern Architecture. Translated from English by A.V. Ryabushin and M.V. Uvarova. Moscow: Stroyizdat. (in Russian)
3. Lopatin, N. E. (2009) An Architectural Dominant: Generalisation of Knowledge and Development of a Theory of Design [Online]. Architecton: Proceedings of Higher Education. Available from: [http://archvuz.ru/2009\\_2/4](http://archvuz.ru/2009_2/4) (in Russian)