

ШЕСТЬ СТИЛЕЙ ДЕРЕВЯННОГО ИРКУТСКА. Часть I: СИБИРСКОЕ БАРОККО, КЛАССИЦИЗМ, МОДЕРН, НЕАТТРИБУТИРОВАННЫЕ ФОРМЫ

УДК: 72.03
ББК: 85.113(2)

Меерович Марк Григорьевич



доктор исторических наук, кандидат архитектуры, профессор,
Иркутский государственный технический университет,
Иркутск, Россия, e-mail: memark@inbox.ru

Аннотация

Предметом рассмотрения являются стилистические особенности декоративного убранства деревянной гражданской архитектуры Иркутска XVIII–XIX вв. Цель исследования: выделение основных стилей, их характеристика, визуальные примеры, описание специфических черт – наличие декоративных ансамблей, составленных из нескольких стилей, присутствие уникальных композиций, не атрибутируемых по отношению ни к одному из имеющихся стилистических направлений. Методика – фотофиксация, систематизация на основе повторяющихся визуальных характеристик и сопоставления со стилистическими прототипами. Статья имеет постановочный характер, ее результатом является формулировка задач углубленного, тематически сосредоточенного исследования отдельных аспектов генезиса и формообразования декоративного убранства иркутской деревянной архитектуры. Материал статьи может быть использован как основание для уточнения списка объектов историко-культурного наследия Иркутска.

Ключевые слова

деревянный декор, архитектурные стили, деревянное зодчество, архитектура Иркутска

Введение

Споры вокруг деревянного наследия Иркутска идут уже много лет. Кое-кто называет деревянные иркутские дома «развалюхами» и «гнильем», портящим внешний вид города, и требует снести их, устроив на занимаемом ими месте парки и скверы или разместить офисы и общественные сооружения, либо построить новые современные дома. Есть предложения тотально ликвидировать «деревяшки», «уродующие областной центр», и превратить занимаемую ими территорию в зоны современной малоэтажной застройки – блокированных городских коттеджей. Кто-то категорически против, обосновывая свою позицию тем, что зданий из стекла и бетона в мире великое множество, а иркутская деревянная архитектура уникальна и неповторима. Существуют также предложения собрать несколько десятков памятников деревянной архитектуры в так называемые «заповедные исторические зоны», устроив городской музей под открытым небом, наподобие загородного музея деревянного зодчества «Тальцы», а остальную территорию полностью «зачистить», построив на их месте современные жилые районы.

Несмотря на то, что уникальность декоративного убранства Иркутска широко известна, научных исследований, посвященных иркутскому деревянному декору, обнаруживается, как это ни странно, крайне мало (в противоположность обилию фотоальбомов, открыток, материалов публицистического и рекламного характера). В их числе следует назвать труды таких исследователей, как А.В. Корзун [6, 7], Б.И. Оглы [9], Э.Г. Павлюченкова [11], Н.М. Полунина [12], В.Т. Щербин [17]. Эти работы посвящены истории развития архитектуры Иркутска, но

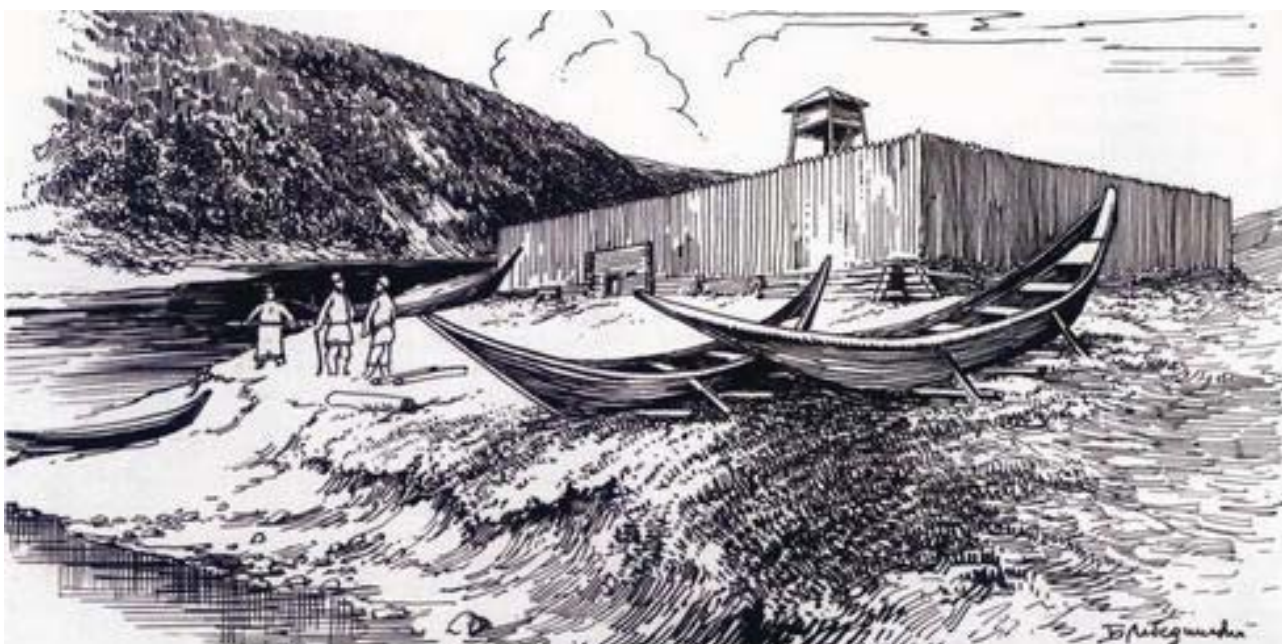


Рис. 1. Иркутская деревянная крепость-острог – начальный этап колонизации Восточной Сибири. Рис. Б. Лебединского. 1652. Источник: Судьба деревянного Иркутска. Перспективы развития города. [Электронный ресурс]. – URL: http://www.brandcampus.ru/pause/pause_28.html

в них преимущественно фиксируются особенности планировочной структуры города, его каменной архитектуры, В тех случаях, когда рассматривается деревянная застройка, в первую очередь описываются характерные особенности объемно-планировочных и конструктивных решений деревянных домов, например способы рубки («в лапу», «шип с потёмком», «обло»), внешний облик, особенности усадебного характера застройки и т. п. Разнообразие декоративного убранства лишь упоминается или образно описывается, но практически не анализируется. В отдельных случаях констатируются очевидные факты, например, что «во второй половине XVIII в. в декоре иркутских деревянных домов закрепляются барочные мотивы» [7, с. 27], но причины подобного закрепления не указываются.

Необходимо отметить исследование архитектора Е.Ю. Барановского [2], который составил типологии деревянных домостроений Иркутска. Однако следует подчеркнуть, что отличительными признаками для типологического упорядочивания в работе Барановского выступала планировочная структура зданий и их объемно-пространственная композиция. Специфика же декоративного убранства при разработке типологии совершенно не учитывалась. При этом до сих пор существует никем не опровергнутая (правда, до сих пор и не подтвержденная) гипотеза о том, что декоративное убранство иркутской гражданской деревянной архитектуры никак не связано с планировочными и конструктивными особенностями самих домостроений. В другой работе с многообещающим названием «Типология элементов декора фасадов и интерьеров иркутских домов» [3] Е.Ю. Барановский странным образом сводит реальное многообразие стилистических форм декоративного убранства иркутских построек к двум видам наличников: первый тип – «наличники с профилированным классическим сандриком, прямоугольным, треугольным с зубцом или лучковым ...», имевшим «простые и красивые обломы, иногда украшавшиеся акторетиями, часто развивавшимися в барочные «волюты» и второй тип (почему-то тоже барочный) – «наличники с мотивом барочной резьбы» [3, с. 4]. Барановский также указывает на наличие у домов профилированных карнизов и гладких дощатых фриз, на которых в эпоху классицизма появлялись «классические резные украшения – венки, гирлянды, розетки, сплетенные кольца» [3, с. 4]. Этим, собственно, исчерпывается характеристика специфики иркутского декора в данной статье.



Рис. 2. Иркутская деревянная крепость. Реконструкция В. Кочадамова. 1695. Источник: Судьба деревянного Иркутска. Перспективы развития города. [Электронный ресурс]. – URL: http://www.brandcampus.ru/pause/pause_28.html

В других статьях и книгах, посвященных архитектуре Иркутска, если изредка и встречаются указания на присутствие своеобразных наличников у деревянных домов, то какие-либо конкретные характеристики того или иного стилистического направления, или общая классификация стилей декоративного убранства, описание вариаций форм декора, а также возможных источников его возникновения и причин генезиса, отсутствуют. Как следствие, до сих пор не выявлена типология стилей декора деревянных домостроений Иркутска, не проведена систематизация элементов декора, нет убедительного объяснения трансформации художественных форм, отсутствуют обобщающие классификации.

В числе работ последнего времени, посвященных деревянному наследию Иркутска, следует указать на коллективный труд Л.Г. Басиной, А.Н. Гаращенко, И.В. Калининой, и Е.Р. Ладейщиковой [4]. Это издание содержит богатый материал, также описывающий основные особенности объемно-планировочного и декоративного решения сооружений – наиболее ярких представителей самобытной деревянной гражданской архитектуры Иркутска. Но, помимо этого, в нем выдвигаются обоснованные предположения о причинах генезиса стилистических черт деревянного декора. Этот труд – наиболее полное собрание базовой информации по истории характерных деревянных домов Иркутска.

Цель цикла статей, первая из которых предлагается вниманию читателей – охарактеризовать основные стили декоративного убранства иркутской гражданской деревянной архитектуры конца XVIII – начала XIX в. Задачи данного цикла: а) общая стилистическая характеристика деревянной застройки Иркутска, б) указание на ценность



Рис. 3. Иркутская каменно-деревянная крепость Гравюра Б. Лебединского. 1700. Источник: Судьба деревянного Иркутска. Перспективы развития города. [Электронный ресурс]. – URL: http://www.brandcampus.ru/pause/pause_28.html



Рис. 4 а,б. Иркутск. Вторая половина XVIII в. Источник: Иркутск на почтовых открытках. [Электронный ресурс]. – URL: <http://baikal.ru/ru/irkutsk/cards/panors/pand3.html>

рядовой деревянной исторической застройки, несущей уникальные художественно-образные и знаково-символические ансамбли декоративного убранства, в) постановка задач углубленной, тематически сосредоточенной проработки отдельных аспектов генезиса декора деревянной гражданской архитектуры Иркутска, г) построение типологий элементов деревянного декора стиля барокко (сандриков, лобаней, подоконных досок) как пример той работы, которую нужно провести в отношении всех остальных стилей.

Хронологические границы исследования: конец XVIII – начало XIX в.

Исследование обосновывает ценность рядовой деревянной застройки Иркутска, несущей уникальные образцы декоративного убранства шести стилистических направлений, неотрибутированные декоративные формы (т.е. не отнесенные ни к одному из известных



Рис. 5. Карта Иркутской губернии. 1808. Источник: Судьба деревянного Иркутска. Перспективы развития города. [Электронный ресурс]. – URL: http://www.brandcampus.ru/pause/pause_28.html

стилей, не получившие пока исчерпывающего научного определения и объяснения), а также декоративные ансамбли, состоящие из двух-трех стилей.

Статья является постановочной, т. е. в ней формулируется проблема (методическая, социально-управленческая, социально-политическая) изучения и сохранения рядовой деревянной застройки и ставятся задачи дальнейшего исследования декоративного убранства гражданской деревянной архитектуры Иркутска.

Натурное обследование: фотофиксация объектов деревянной гражданской архитектуры Иркутска, а также поиск исторических фотографий, составивших фактический материал исследования. Метод сравнительно-сопоставительного анализа объектов, который позволил атрибутировать их по отношению к шести прототипическим стилям декора (древнерусскому, классицизму, барокко, модерну, восточному и т. п.). Историко-генетический и формально-композиционный анализы являлись основными путями получения научного знания.

Иркутск – одновременно и типичный, и уникальный сибирский город. Типичный, потому что возник точно таким же образом, что и все остальные города на восточной окраине России в XVI – XVII вв. в результате колонизационной политики, сначала как укрепленное место размещения военного отряда казаков (рис. 1), потом как деревянная крепость с административными и военно-хозяйственными постройками (рис. 2), а уже затем – как каменная крепость с деревянными жилыми и административными зданиями (рис. 3).

Поселение стремительно росло. Каменными в нем были лишь культовые, административные и отдельные общественные здания. Весь остальной город, как и все прочие города Сибири, был деревянным. Причина в том, что кирпич дорог, а лесу полным-полно – за околицей тайга. В



Рис.6. Застройка города после пожара 1879 г. Вид города Иркутска. 1898. Источник: Иркутск на почтовых открытках [Электронный ресурс]. – URL: <http://baikal.ru/ru/irkutsk/cards>

1730 г. в Иркутске насчитывалось всего лишь 5 каменных строений: 2 церкви, приказная изба, пороховой погреб и пивоварня; к концу века – 30 [4, с. 12]. Фактически вся жилая застройка представляла собой 1-2-этажные деревянные дома (рис. 4).

Росту города в немалой степени способствовал тот факт, что в 1799 г. Иркутск стал столицей гигантской губернии, границы которой, простираясь до Американского континента, захватывали Камчатку и даже Аляску (рис. 5).



Рис. 7. Застройка города после пожара. Вид города Иркутска. 1906. Источник: Иркутск на почтовых открытках [Электронный ресурс]. – URL: <http://baikal.ru/ru/irkutsk/cards>

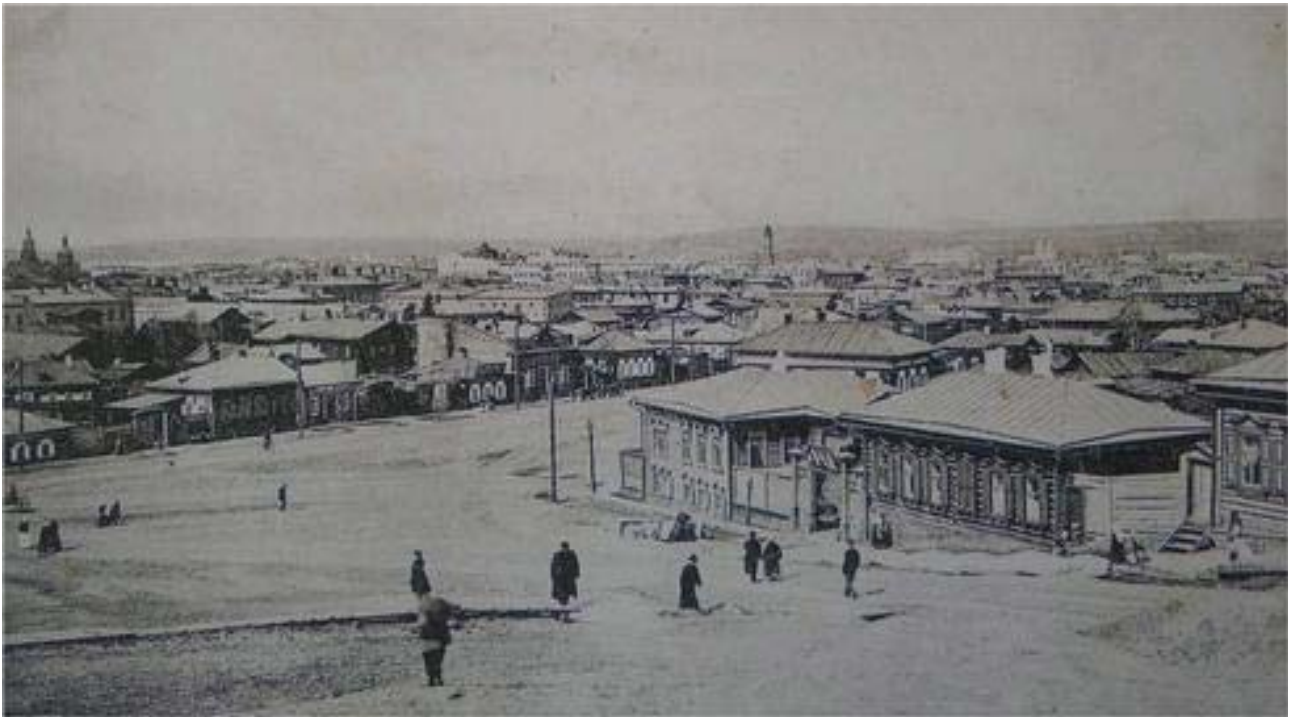


Рис. 8. Новая застройка Иркутска после пожара. Вид города Иркутска. 1914. Источник: Иркутск на почтовых открытках [Электронный ресурс]. – URL: <http://baikal.ru/ru/irkutsk/cards>

В Иркутске формировались все экспедиции на Дальний Восток, в Монголию, Якутию, Америку. Через Иркутск шли все посольства в Пекин и торговые караваны в Китай. Оптовая торговля с Тихоокеанским Востоком сосредоточивалась в руках иркутских купцов, что способствовало формированию крупных личных капиталов и, как следствие, интенсивному гражданскому строительству и сопутствующему ему украшению новостроек и интерьеров.

В 1879 г. пожар уничтожил всю центральную часть города. После пожара Иркутск довольно быстро отстроился заново. На месте сгоревших домов возникла новая деревянная и каменная застройка, которая планировочно мало отличалась от допожарной, потому что новые дома появлялись в тех же самых границах земельных участков, которые были до пожара и в прежних габаритах зданий, из-за необходимости следовать тем же самым нормативным требованиям противопожарных разрывов между зданиями, предельно разрешенной этажности, необходимости обеспечивать прежние эксплуатационные условия – разворот телег, въезд во двор, удобство разгрузки поклажи и пр. Эта новая деревянная застройка во многом воспроизводила те формы декоративного убранства домов, которые существовали до пожара. Потому что ничего иного плотницкие бригады изготавливать не умели и при восстановлении домов повторяли известные им приемы и воспроизводили отработанные формы (рис. 6,7,8).

Уникальность современного Иркутска заключается в том декоративном убранстве, которое несут сохранившиеся до сегодняшнего дня деревянные дома, возведенные в XVIII–XIX вв. Именно деревянная историческая застройка является основной чертой Духа места и главной характеристикой идентичности города. Декоративное убранство деревянных домов Иркутска – главная ценность историко-культурного наследия, «архитектурный генофонд» Восточной Сибири.

Деревянный декор иркутских домов включает шесть стилей: 1) сибирское барокко, 2) классицизм, 3) древнерусский языческий, 4) восточный, 5) модерн, 6) неатрибутированные стилистические формы.



Рис. 9. Декор фасада Крестовоздвиженской церкви, Иркутск. Источник: Храмы г. Иркутска [Электронный ресурс]. – URL: http://dickhunter.narod.ru/photoalbum_irkutsk_ch.html

Сибирское барокко

Обычно когда пишут о сибирском барокко (именуемом иногда московским, нарышкинским или украинским барокко), приводят в пример Крестовоздвиженскую церковь – подлинный шедевр сибирского культового зодчества (рис. 9).

Но очень мало пишут об огромном количестве деревянных иркутских домов, фасады которых украшены деревянными наличниками с сандриком в виде двух встречных валют и акторерия, выполненных в технике объемной резьбы (рис. 10).

Сибирское барокко и его местная разновидность – иркутское барокко – это уникальное, фактически неизученное явление в сибирской архитектуре. На сегодняшний момент даже не определена точная дата появления этого стиля в деревянной архитектуре Иркутска. Возможно, он возник в самом конце XVII или только во второй половине XVIII в. В ходе исследования, выполненного студенткой Н.А. Зарубиной на кафедре архитектурного проектирования Иркутского государственного технического

университета в форме научно-исследовательской дипломной работы по теме «Сибирское барокко в деревянной гражданской архитектуре Иркутска XIX в.», были типологизированы формы декора данного стилистического направления, расположенные на сандриках, лобанях, подоконных досках.

До сих пор также не разъяснены и причины появления этого стиля в Иркутске. Указания на то, что он возник благодаря выходцам из Украины или европейской части России, которые мигрировали в Сибирь и принесли с собой стилистические предпочтения украинского барокко или московского барокко, вылившиеся впоследствии в формы сибирского барокко, бездоказательны и основаны лишь на визуальном сходстве некоторых форм и элементов. Эта версия сомнительна прежде всего потому, что по всей траектории движения соответствующих миграционных потоков по территории России в тех местах, где оседали переселенцы, ничего подобного не обнаруживается.

Гипотеза о влиянии польских ссыльных, которые непосредственно перемещались из Польши в Сибирь, кажется более правдоподобной. Но и она требует проверки из-за целого ряда противоречий, в частности выяснения того, селились ли в Иркутске польские ссыльные компактно или рассредоточено? Выступали ли они в роли застройщиков жилья или были лишь его арендаторами, потому что стиль декора определялся владельцем дома, а не временными квартиросъемщиками. Работали ли они плотниками или резчиками по дереву? Для проверки этой гипотезы нужно построить сравнительные таблицы, позволяющие сопоставить национальную и культурную (а, возможно, и религиозно-конфессиональную) принадлежность владельцев домостроений, с одной стороны, и виды декора на этих домах – с другой. Затем следует определить, имеется ли какая-либо художественно-образная специфика домостроений, в которых жили польские ссыльные. Было бы весьма целесообразным



Рис. 10. Иркутский деревянный декор. Сибирское барокко. Фото М. Мееровича

провести подобную работу в отношении территориальной локализации проживания представителей других конфессий и этнических диаспор.

Далее необходимо проверить предположение о прототипической роли в возникновении стиля сибирское барокко барочных иконостасов православных храмов Иркутска. Известно, что проявление архитектурной «моды» (с том числе и в интерьерах) применительно к церковной архитектуре – это явление совсем не стихийное, скорее – «законодательное». Храмовые здания строились и оформлялись не в соответствии со вкусами настоятелей, эстетическими предпочтениями руководства местной епархии или, тем более, вкусами прихожан, а согласно церковным канонам. Стиль декоративного убранства интерьеров церквей был централизованно регулируемым и предписывался Синодом. Следует проанализировать эволюцию стилистики иконостасов (и церковных интерьеров в целом) в период с конца XVII до начала XIX в., а затем хронологически сопоставить ее с появлением и последующей эволюцией сибирского (иркутского) барокко на фасадах иркутского жилья.

Пытаясь обнаружить истоки сибирского барокко в гражданской деревянной архитектуре Иркутска следует проработать и «бытовую» гипотезу происхождения – влияние стилистики мебели, выступившей в качестве прототипа для заимствования пластических элементов в оформлении наличников зданий.

Классицизм

«Деревянный классицизм» – стиль, имитирующий в дереве формы каменной архитектуры классицизма (рис. 11).

Классицизм был привнесен в Сибирь вместе с «высочайше рекомендованными» фасадами, которые стали поступать в иркутскую провинцию из Санкт-Петербурга, начиная с 1792 г. (рис. 12, 13).

В 1809 г. издается правительственный указ «О строении частных домов в городах по вновь высочайше утвержденным фасадам». За три года (1809 – 1812) были



Рис. 11. Пример иркутского деревянного декора, имитирующего формы каменной архитектуры (ул. Декабрьских событий, 52). Фото М. Мееровича

изданы пять гравированных альбомов чертежей, соответствовавших требованиям русского классицизма. Они были объединены под названием «Собрание фасадов, Его Императорским Величеством высочайше апробированных для частных строений в городах Российской Империи». В пяти альбомах, рассылавшихся на места, содержалось в общей сложности около 224 образцовых фасадов жилых, хозяйственных и других зданий и свыше 70 проектов заборов и ворот. Проекты не сопровождалась планами, потому что цель этой акции – обеспечить стилевое единство застройки, оставив будущему владельцу максимальную свободу в выборе планировки дома и его украшения. Каждый конкретный застройщик, получая разрешение на строительство, снабжался лишь двумя предписываемыми чертежами: планом участка и фасадом здания. В Иркутск экземпляр (в двух томах) «Высочайше утвержденных фасадов частных домов по городам Российской империи» поступил в начале 1810 г. 14 марта эти образцовые фасады были препровождены в городскую думу для обязательного исполнения [4, с. 16].

Декорирование фасадов зданий административными структурами на местах никак не регламентировалось. И оно, и материал постройки, и внутренняя планировка определялись владельцами домов самостоятельно.



Рис. 12. «Фасадов примерных против протчих вновь строящихся городов каменным и деревянным домам». 1770-е гг. (верхний ряд: фасад каменного дома, фасад дома с лавками на первом этаже; нижний ряд: фасады деревянных домов) [1]

Подтверждением такому утверждению служит следующий факт: во второй половине XVII в. была разработана (архитектором И. Лемом) серия из 8 домов и лавок, называвшаяся «Фасада примерных против протчих вновь строящихся городов каменным и деревянным домам», которая была разослана по меньшей мере по 200 российским городам; она была снабжена надписью: «Наружные украшения и внутреннее расположение оставить хозяевам на волю кто какия пожелает» [10, с. 12–15].

Таким образом, частный застройщик,



Рис. 13. Образцовые фасады для Иркутска. 1792 [1]

с одной стороны, строго подчинялся градостроительной дисциплине и внедряемой свыше общей стилиевой направленности городской застройки, а с другой – имел достаточно широкую свободу в определении внутреннего обустройства домостроений и их внешнего оформления.

Несмотря на то что «Собрания фасадов» имели «рекомендательный» характер, в результате чиновничьего рвения следование им в ходе проектирования и строительства домостроений превращалось в обязательное.

В результате переделки образцовых фасадов под основной в тот период местный строительный материал – дерево и возник в г. Иркутске «деревянный классицизм».

«В соответствии с проектными образцами фасады деревянных зданий получали обязательную симметрию, трехчастное членение по высоте, подобно ордерному, а также обшивку гладкими досками, имитировавшую штукатурку каменной поверхности, иногда и деревянные стены штукатурились» [4, с. 18] (рис. 14).

«Все эти приемы, привнесенные регламентацией, ... ассимилировались и постепенно ... почти обязательным стало завершение дома неполным антаблементом с подшивным дощатым фризом, широко было распространено использование таких классицистических элементов, как ризалиты, триглыфы, лопатки, на которых часто делали вертикальные желобки, имитирующие каннелюры» [4, с. 18.] (рис. 14).

Иркутская деревянная архитектура стиля классицизм несет практически все элементы каменной архитектуры, но в деревянном исполнении.

Характерной чертой иркутского деревянного классицизма являются фальшивые кронштейны (рис. 15). В подлинной классической архитектуре они были элементом, реально поддерживающим выступающие части здания (балконы, свесы кровли и т.п.). В иркутской деревянной архитектуре деревянные кронштейны дома лишь фиктивно несут сильный вынос кровли, потому что в действительности они не являются выносами балок перекрытия, как в классической архитектуре, а лишь имитируют их наличие.



Рис. 14. Пример деревянного оштукатуренного дома с подшивным дощатым фризом. На боковом фасаде видна драпка деревянной стены (ул. Некрасова 9а). Фото М. Мееровича



Рис. 15. Фальшивые деревянные кронштейны (Марата, 54). Фото М. Мееровича

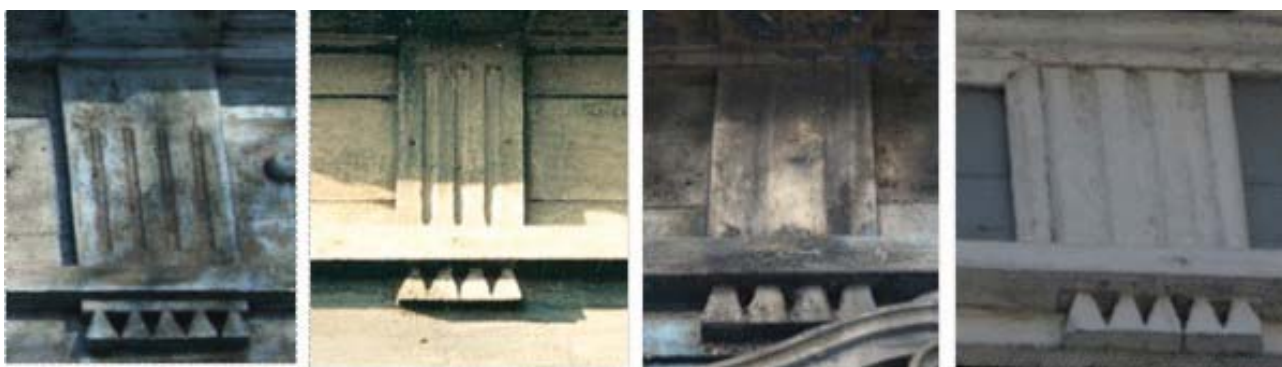


Рис. 16. Иркутские триглифы. Фото В. Асманкиной

Другой характерный признак иркутского деревянного классицизма – деревянные триглифы, которые представляют собой деревянный брусок с 2-4 неглубокими бороздками со скошенными углами, на котором ниже полочки располагаются 4-5 деревянных объемных треугольников, обозначающих (имитирующих) классицистические «капли» (рис. 16). Характерной чертой является то, что в иркутском деревянном классицизме разрыв между триглифами далек от классицистических образцов – расстояния между ними в 5-6 раз больше, чем в обычной каменной ордерной схеме.

Сегодня феномен иркутской деревянной архитектуры, имитирующей каменные формы архитектуры классицизма, также в достаточной мере не исследован и не изучен. Пока лишь очевидно,



Рис. 17. Растительный орнамент в классицистическом декоре (Карла Либкнехта, 24). Фото М. Мееровича



Рис. 18. Иркутский деревянный декор. Модерн (ул. Профсоюзная, 87). Источник: Резьба по дереву в архитектуре Иркутска [Электронный ресурс] – Режим доступа: http://irkipedia.ru/content/rezba_po_der-evu_v_arhitekture_irkutska

что по разнообразию форм, по оригинальности пластических решений, по характеру сочетания с другими стилями, это – уникальное явление в сибирской архитектуре. Но чтобы глубже понять истоки возникновения, распространения и развития этого стиля, необходимо выяснить, сколько домов, относящихся к нему, было в Иркутске до массового уничтожения в результате сноса деревянной исторической застройки в советский период, а особенно в результате поджогов в последние десятилетия? Сколько домов с той или иной разновидностью классицистического декора сохранилось на сегодняшний день в Иркутске, как они расположены, можно ли выявить зависимость их появления от этапов расширения городской застройки? Как территориальное расположение деревянных домов с классицистическими фасадами накладывается на реальную историю роста города – т. е. как оно связано с приращением новых улиц и целых кварталов? Почему они разбросаны по территориям, относящимся к разным этапам развития города? Почему мы не обнаруживаем близких по стилю декора домов рядом друг с другом? Какие разновидности классицистического стиля реально представлены в декоративном

оформлении фасадов иркутских зданий? Почему, например, в системе классицистического декора встречается совершенно нехарактерный для классицизма растительный орнамент (рис. 17)?

Модерн

Модерн в дереве представлен в Иркутске лишь несколькими отдельными примерами. Он не стал массовым явлением, подобным иным стилям, перечисленным ранее (рис. 18).

В отечественной историографии, посвященной деревянному декору, принято считать, что одной из основных причин изменения его стилистики являлась эволюция технологий и



Рис. 19. Пример неатрибутированных форм декора иркутских деревянных зданий (ул. Иосифа Уткина, 6б). Фото М. Мееровича



Рис. 20. Пример неатрибутированных форм декора иркутских деревянных зданий (ул. Карла Либкнехта, 19). Фото М. Мееровича

инструментов работы с деревом. Интереснейшей задачей исследования декора деревянной гражданской архитектуры Иркутска является выяснение того, какая технология производства плотницких работ «сопровождала» каждый из перечисленных выше стилей: модерн, деревянный классицизм, «иркутское барокко», «древнерусский языческий», восточный?

Для ответа на вопрос о механизме воспроизведения стилей деревянного декора необходимо также собрать хронологически развернутый материал о процентном соотношении хозяйств Иркутска, занимающихся столярным и плотничным промыслами, о количестве плотницких артелей, об общем количестве членов артелей, содержании их работы, характере взаимодействия с заказчиком, соотношении расценок на возведение сруба и на декорирование фасада, способе изготовления декора: штучном (для каждого здания) или «поточном» (когда декор заготавливался впрок и заказчик мог купить его так же, как мы сегодня покупаем на строительных рынках гипсовые карнизы), об этнической принадлежности мастеров-резчиков и т.п.



Рис. 21. Пример неатрибутированных форм декора иркутских деревянных зданий. (ул. Горная, 13а). Источник: <http://www.a3d.ru/architecture/stat/318> ; Фото М. Мееровича



Рис. 22. Пример неатрибутированных форм декора иркутских деревянных зданий (роспись лобани классицистического наличника). Архивная фотография. Объект утрачен. Фото М. Мееровича

Эти вопросы касаются и деревянного модерна. Решая их, исследователь вновь с неизбежностью выходит к теме «подготовки плотницких и столярных кадров по 15 видам ремесел» [11, с. 4] и оказывается перед необходимостью охарактеризовать художественное образование, которое получали выпускники «Конторы строения домов и различных ремесел», составлявшие основной костяк рабочих артелей, изготовлявших декоративное убранство жилых домов. Самое важное – необходимо выяснить, в какой мере они могли влиять на вкусовые и стилистические предпочтения заказчика?

Также необходимо составить хронологические таблицы, на которых синхронно сопоставить на иркутском материале а) эволюцию технологий плотницких работ (появление в Иркутской губернии машин, инструментов по распиловке дерева и вырезанию криволинейных форм, изменение техник обработки древесины, способов скрепления различных деталей в единую композицию наверший и т.п.), б) развитие территории города на различных этапах его развития (показать, в какой период какие новые стилистические веяния проявлялись на той или иной конкретной территории), в) эволюцию деревянного декора различных стилей (показать, что изменялось, а что оставалось неизменным), г) эволюцию архитектурной моды и «официально распространяемых» стилей (когда появились те или иные стили, когда начали смешиваться), д) примеры декора, спроектированного профессиональными архитекторами и примеры работы народных плотницких артелей (провести сравнительно-сопоставительный анализ и показать, в чем разница).

Один из основных вопросов темы – на каком этапе строительства жилого дома и кто конкретно определял характер декоративного убранства (на стадии проекта, на стадии согласования, на стадии строительства, на стадии украшения)? В какой мере характер декора регламентировался распоряжениями чиновников? В какой степени хозяин дома волен был сам определять внешний вид своего дома, а в какой вынужден был следовать традиции (описать примеры и сопоставить постройки, относящиеся к произвольному решению хозяина

дома и к определенному стилю, навязанному ему свыше)? Можно ли утверждать, что выбор стиля декоративного убранства дома и конкретных элементов декора мог принадлежать исключительно мастеру такой артели, то есть кто выступал «субъектом» декорирования: а) хозяин домостроения; б) профессиональный архитектор, привлекавшийся к проектированию здания; в) художник, участвовавший в мебелировке интерьера или разработке внешнего вида – фасада здания; г) бригадир артели плотников, на свой вкус подбиравший и компоновавший стандартные элементы отделки фасадов; д) городской архитектор, подписывавший разрешение на применение типового фасада и др.?

Неатрибутированные формы

К отдельной стилистической группе деревянного декора г. Иркутска конца XVIII – начала XIX в. следует отнести все те разнообразнейшие разновидности убранства деревянной гражданской архитектуры, которые не нашли пока внятного разъяснения своего происхождения, не обрели строгой научной констатации и не отнесены ни к одному из известных стилей, но, несомненно, представляют собой яркое и необычное художественное явление, ожидающее своего детального и углубленного обследования, изучения, обобщения, систематизации (рис. 19, 20, 21, 22). Эти формы все еще ждут своего исследователя.

Библиография

1. Асманкина, В.А. Влияние эстетики классицизма на декоративное убранство деревянной гражданской архитектуры г. Иркутска конца XVIII – начала XX в. : научно-исследовательская историко-теоретическая дипломная работа [Рукопись] / В.А. Асманкина. – Иркутск : Иркутский гос. тех. ун-т. – 2011. – 90 с.
2. Барановский, Е. О типологии жилых домов Иркутска / Е. Барановский // Земля Иркутская. – 2002. – № 1 (18) – С. 23–29.
3. Барановский, Е. Типология элементов декора фасадов и интерьеров иркутских домов / Е. Барановский // Земля Иркутская. – 2002. – №2 (19). – С. 4–6.
4. Иркутск деревянный. Альбом-путеводитель / Фото И. Бержинского, текст Л. Басиной, А. Гаращенко, И. Калининой, Е. Ладейщиковой. Иркутск : Земля Иркутская. – 2010. – 160 с.: ил.
5. Клейн, Л.С. Воскрешение Перуна. К реконструкции восточнославянского язычества / Л.С. Клейн. – СПб. : Евразия. – 2004. – 480 с.
6. Корзун, А.В. Развитие архитектурного своеобразия исторического города (на примере Иркутска). Т. 1: дис. ... канд. архитектуры : 18.00.01 / А.В. Корзун. – М., 1984.
7. Корзун, А.В. Традиции деревянной жилой застройки Иркутска / А.В. Корзун // Земля Иркутская. – 2001. – №1. – С. 25–28.
8. Матвеева, А.А. Влияние культуры Востока на декоративное убранство гражданской архитектуры г. Иркутска начала XVIII – конца XIX в. : Науч.-исслед. историко-теоретич. дипломная работа : [Рукопись] / А.А. Матвеева. – Иркутск : Иркутский гос. тех. ун-т. – 2010. – 120 с.: ил.
9. Оглы, Б.И. Иркутск: о планировке и архитектуре города / Б.И. Оглы. – Иркутск: Вост.-Сиб. кн. изд-во., 1982. – 112 с.: ил.
10. Ожегов, С.С. Типовое и повторное строительство в России в XVIII – XIX веках / С.С. Ожегов. – М., 1987. – С. 12–15.
11. Павлюченкова, Э.Г. Иркутск уходящий: о декоре деревянных и каменных домов / Э.Г. Павлюченкова. – Иркутск : Оттиск, 2008. – 70 с.: ил.
12. Полунина, Н.И. Живая старина Приангарья / Н.И. Полунина. – М.: Искусство, 1990. – 174 с.: ил.

THE SIX STYLES OF WOODEN IRKUTSK: SIBERIAN BAROQUE, CLASSICISM, MODERNISM, UNATTRIBUTED FORMS. Part I

Meerovich Mark G.

DSc (History), PhD (Architecture), Professor,
Irkutsk State Technical University,
Irkutsk, Russia

Abstract

The subject-matter of this article is the stylistic features of the decorations on the wooden civil architecture of the city of Irkutsk dating back to the 18th–19th centuries. The purpose of this study is to identify the main styles and their characterisation, provide visual examples, and describe peculiarities – the availability of decorative ensembles composed of several styles and the presence of unique compositions which may not be attributed to any of the styles. The method of the study is photography and ordering on the basis of repeat visual characteristics and comparison with stylistic prototypes. The article is essentially a statement of the problem, and its output is a formulation of issues in in-depth and thematically focused study of individual aspects in the genesis and form of the decorations in Irkutsk wooden architecture. The material of the article may be used as a basis for reviewing the list of Irkutsk historical and cultural heritage.

Key words:

wooden decor, architectural styles, wooden architecture, architecture of Irkutsk

References

1. Asmankina, V. A (2011) The influence of the aesthetics of classicism on the decoration of Irkutsk wooden civil architecture of the late 18th – early 20th century: a historical theoretical research graduate essay [Manuscript]. Irkutsk: Irkutsk State Technical University.
2. Baranovsky, E (2002) On the typology of residential buildings in Irkutsk. The Land of Irkutsk, No. 1 (18), pp. 23–29.
3. Baranovsky, E (2002) The typology of décor in the elevations and interiors of Irkutsk houses. The Land of Irkutsk, No. 2 (19), pp. 4–6.
4. Wooden Irkutsk. Album/Guidebook. (2010). Photo by I. Berzhinsky, text by L. Basina, A. Garashchenko, I. Kalinina, E. Ladeyshchikova. Irkutsk: The Land of Irkutsk.
5. Klein, L.S. (2004) The resurrection of Perun. On the reconstruction of eastern Slavonic paganism. Saint-Petersburg: Eurasia.
6. Korzun, A.V. (1984) Evolution of the architectural originality of a historical city (based Irkutsk as an example). Vol. 1: PhD (Architecture) dissertation: 18.00.01. Moscow.
7. Korzun, A.V. (2001) The tradition of wooden residential housing in Irkutsk. The Land of Irkutsk, No.16, pp.25–28.
8. Matveyeva, A.A. (2010) The influence of oriental culture on the decoration of the early 18th – late 19th century civil architecture of Irkutsk: a historical theoretical research graduate essay [Manuscript]. Irkutsk: Irkutsk State Technical University.
9. Ogly, B. I. (1982) Irkutsk: the plan and architecture of the city. Irkutsk: Eastern Siberian Publishing House.
10. Ozhegov, S.S. (1987) Type design and repeat building construction in Russia in the 18th – 19th centuries. 2nd ed. Moscow, pp. 12–15.
11. Pavlyuchenkova, E.G. (2008) The outgoing Irkutsk: the decor of wooden and stone houses. Irkutsk: Ottisk.
12. Polunina, N. I. (1990) The living old of Angara region. Moscow: Iskusstov.