

КОМПЛЕКСНАЯ ЗАСТРОЙКА КАМЕНСКА-УРАЛЬСКОГО 1930-х ГОДОВ. РЕАЛИЗОВАННЫЕ И НЕРЕАЛИЗОВАННЫЕ ПРОЕКТЫ

УДК: 711.4

ББК: 85.118

Идентификационный номер Информрегистра: 0421100020\0062

Гаврилова Светлана Игоревна



аспирант УралГАХА

Научный руководитель: кандидат архитектуры, профессор А.А. Стариков,
Уральская государственная архитектурно-художественная академия,
г. Екатеринбург, Россия

Аннотация

В статье сделаны описание и анализ проектирования и осуществления комплексной застройки 1930-х гг. в г. Каменске-Уральском соцгородов Синарского трубного завода и Уральского алюминиевого комбината, построенных в русле архитектурно-градостроительных тенденций 1920-1930-х гг. Анализируются объемно-планировочные композиции, структурные единицы комплексов, типологический состав и стилистическая принадлежность зданий.

Ключевые слова:

соцгород, комплексное строительство, квартал-коммуна, жилкомбинат, типология зданий, конструктивизм, советский неоклассицизм

С 1917 г. Россия встала на путь политического, экономического и социального эксперимента – строительства нового общества.

Начальный этап творчества московской и ленинградской архитектурных школ характеризуется поиском романтического образа и выглядит социальной утопией в экспериментах «бумажной архитектуры» [12, С. 277]. Этому способствовали новые технические достижения, отсутствие строительной практики послевоенного времени и существующая идеология. В условиях разрушенного хозяйства страны язык архитектуры конструктивизма с его простотой архитектурных форм соответствовал новому социальному заказу.

Советское правительство взяло курс на индустриализацию страны, развернувшуюся в ряде регионов. На Урале с административно-хозяйственным центром в Екатеринбурге по плану ГОЭЛРО предполагалось строительство новых крупных металлургических и машиностроительных заводов. Такое колоссальное строительство требовало новаторских решений, как градостроительных, так и социальных.

В 1920-1930 гг. между представителями творческих архитектурных группировок страны шли дискуссии¹ о городах нового типа. Было предложено несколько принципиально новых способов расселения: соцгород, линейный город («новое расселение»), теоретическое кредо АРУ и др.

Наиболее значимой и теоретически разработанной была концепция соцгорода Н.А. Милютина, предлагавшего в целях финансовой экономии располагать новые промышленные города в непосредственной близости от сырьевых ресурсов и транспортных магистралей; возводить города по генеральным планам с функциональным зонированием территорий. Четкая планировочная структура способствовала созданию рациональной системы удовлетворения всех потребностей населения. Составными элементами соцгородов представлялись дома-коммуны, кварталы-коммуны, жилкомбинаты, в которых наравне с жильем коллективного типа были сконцентрированы объекты соцкультбыта.

Как большинство уральских промышленных гигантов, Каменские заводы разрабатывались столичными проектными организациями при соответствующих Наркоматах.

Так, в 1932 г. вблизи старого поселения Каменский завод началось возведение двух заводов² – алюминиевого³ с северной стороны и трубного⁴ с юго-восточной. В 1932-1933 гг. для этого были созданы Управления строительством⁵. До разработки генпланов соцгородов для строителей завода возводилось

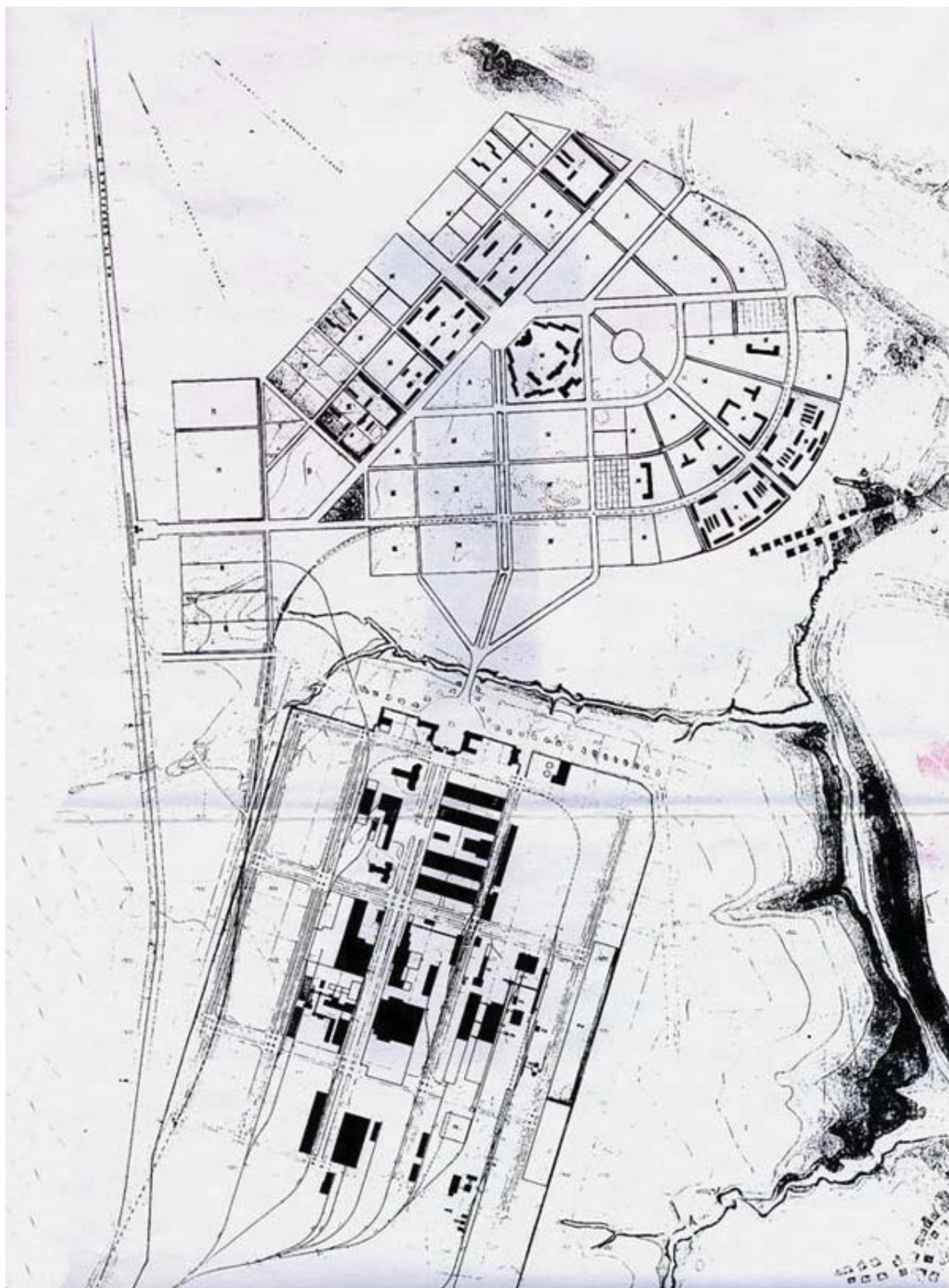


Рис.1. Генплан Уральского Алюминиевого комбината и поселка на 20 000 жителей. 1934 г.
«Монтажпроекталюминий», г. Ленинград. (Источник: Музей ОАО УАЗ-СУАЛ)

временное жилье⁶, что было распространенной практикой 1930-х гг. [13, С. 13].

В 1934 г. Ленинградской организацией «Монтажпроекталюминий» был выполнен «Генплан Уральского Аллюминиевого комбината и поселка на 20 000 жителей» (рис. 1) [8], основанный на концепции соцгорода: жилая и промышленная зоны были разделены зеленой защитной полосой; ядром композиции являлся завод, от его проходной начиналась главная улица, объединяющая две площади – предзаводскую и главную в селитебной части. Селитебная зона включала в себя объекты социально-бытового обслуживания. Она располагалась в границах улиц Стахановской и Октябрьской, русла реки Исети, с запада ограничивалась железнодорожной линией Синарская-Челябинск.

Как правило, планировка соцгородов осуществлялась без комплексных планов развития инфраструктур⁷, а проектная численность населения постоянно менялась. Поэтому в 1934 г. Ленинградский проект соцгорода УАКа был переработан Свердловским бюро главного инженера «Уралалюминстроя»⁸ под руководством архитектора Короткова Е.Н. и инженера Жвырко⁹ на максимальное количество населения в 27 000 человек [3, С. 32]. Территория селитебной зоны была расширена с северо-западной стороны до железнодорожной линии Синарская-Челябинск, а с южной – до Красногорского оврага (рис. 2).

Как в первом, так и во втором проекте, структурной единицей соцгорода УАЗа был видоизмененный квартал-коммуна Д.Ф. Фридмана¹⁰, разработанный им в 1929 г. для г. Москвы. Кроме того, в планировке кварталов-коммун соцгорода УАЗа была использована схема жилкомбинатов¹¹ в их программной интерпретации¹².

Ленинградскими архитекторами был разработан эскизный проект центрального квартала – комплекса ЦЖС¹³, расположенного на территории 225 × 245 м (рис. 3)¹⁴. Конфигурация квартала

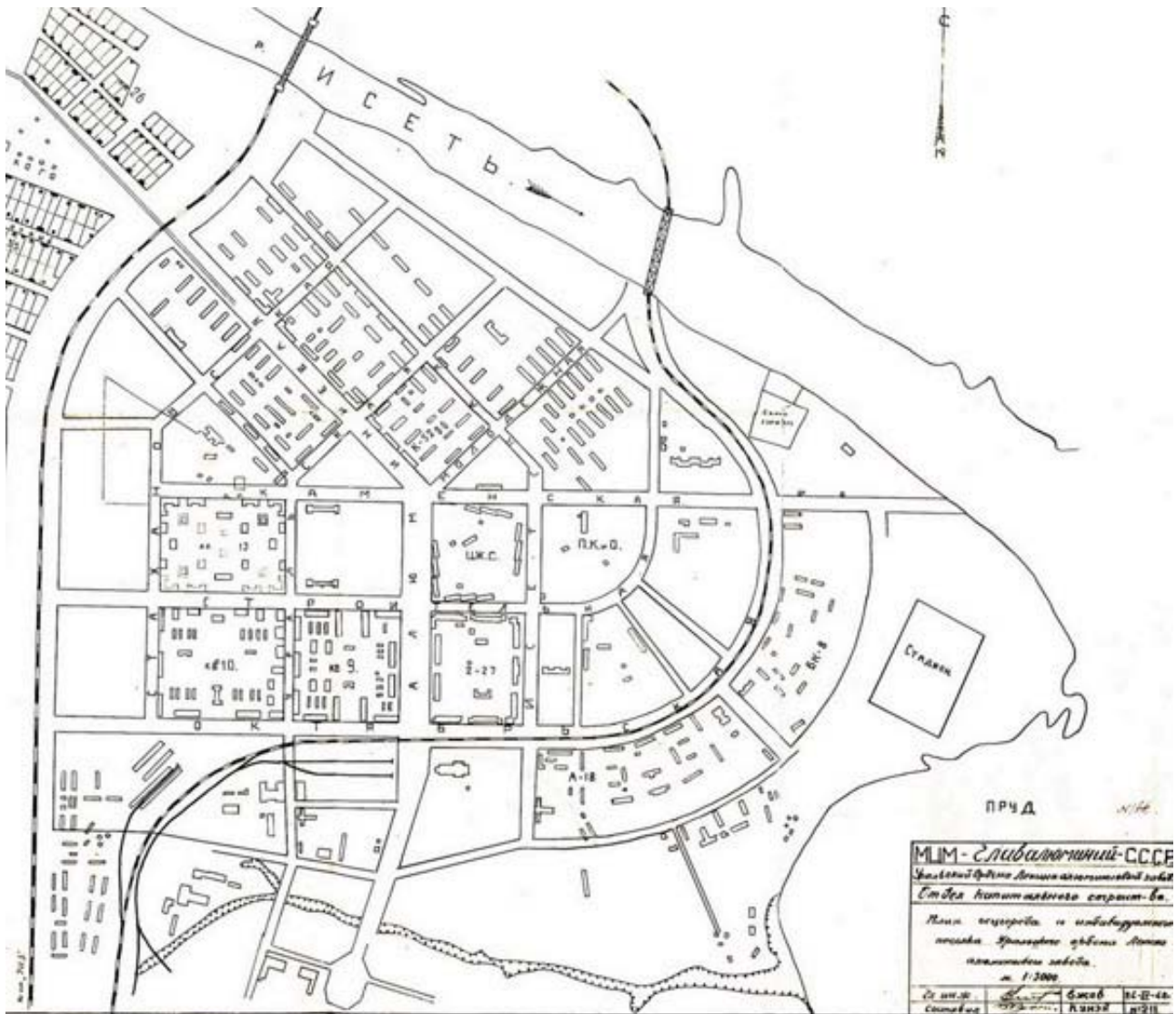


Рис.2. Фрагмент генплана соцгорода УАЗа. 1948 г. «Главалюминий. ОКС УАЗа». Застройка 1930-х гг. в границах: ул. Алюминиевая, ул. Каменская, р. Исеть, пруд. (Источник: архив ОАО УАЗ-СУАЛ)

пятиугольная, его северо-западная сторона выходит на главную площадь. Планировка комплекса симметричная. Ось симметрии, продолжая направление главной улицы Алюминиевой, проходит по диагонали квартала (с северо-запада на юго-восток). По оси расположены общественные здания: «корпус холостых» – композиционный акцент квартала и высотная доминанта площади, детский сад и клуб с магазином. Вдоль оси симметрии внутри квартала размещены два жилых пятиэтажных дома. Под углом к красным линиям улиц Каменской, Алюминиевой, Строителей и Исетской расположены пилообразные пятиэтажные жилые корпуса. Они состоят из двух или трех объемов, объединенных между собой торцами со смещением. Внутренняя зона квартала представляет собой единое благоустроенное и озелененное пространство с малыми архитектурными формами.

Таким образом, в планировке квартала ЦЖС, как и в схемах жилкомбинатов, ядром композиции являются общественные здания, расположенные по центральной оси. Суровые климатические условия и скромные инженерно-технические возможности Каменска 1930-х гг. не позволили архитекторам объединить жилые и общественные корпуса типичными для жилкомбинатов наземными переходами: такие переходы требовали включения в централизованную систему отопления, тогда как отопление в Каменске 1930-х гг. оставалось печным¹⁵.

Объемно-планировочные решения зданий и оформление фасадов центрального квартала соцгорода

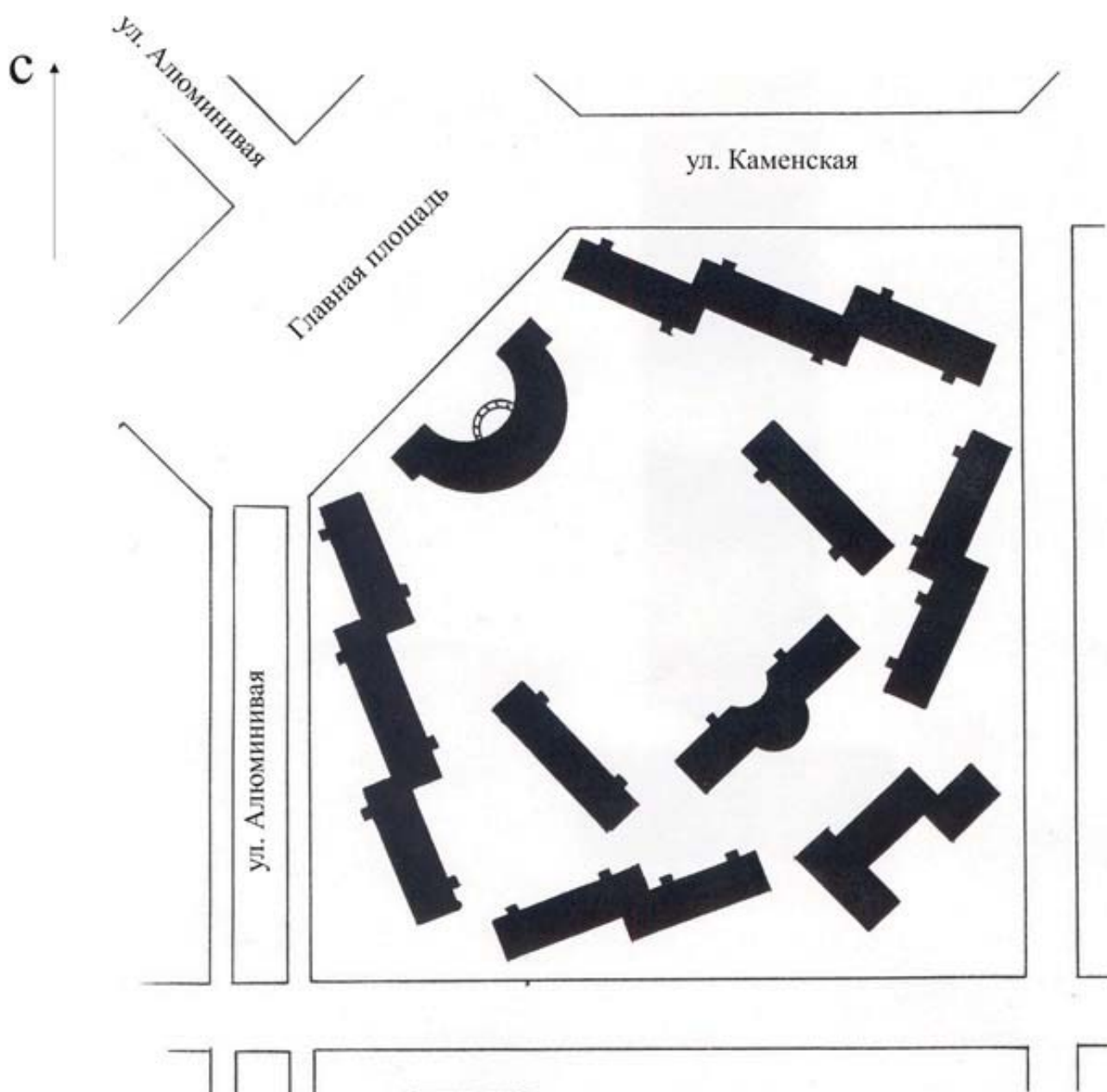


Рис.3. Фрагмент генплана Уральского Алюминиевого комбината и поселка на 20 000 жителей. Квартал ЦЖС. 1934 г. «Монтажпроекталюминий». (Источник: Музей ОАО УАЗ-СУАЛ)



Рис.4. Перспектива «Жилого квартала Уралалюминстроя» (квартала 2-27). Проект 1934 г. Архитектор Г.П. Валенков. Вид с северо-запада. (Источник: Музей архитектуры и техники Урала)

УАЗа были разработаны в тенденциях авангардной архитектуры.

С 1934 г. проектная разработка жилых домов квартала ЦЖС велась специалистами организации «Уралалюминий»¹⁶ по эскизам планировочных решений домов московской фирмы «Техбетон»¹⁷. За основу были взяты планировки домов повышенной комфортности для специалистов ИТР¹⁸. Жилые дома квартала ЦЖС секционные; изначально подъезды были сквозными; секции двухквартирные; квартиры в центральных объемах четырехкомнатные, в боковых – трехкомнатные. По первоначальному проекту каждая квартира имела комнату 4-6 м, примыкающую к кухне. В квартирах предусмотрены встроенные шкафы, санузлы, совмещенные с ванными комнатами. Жилые комнаты, как изолированные, так и смежные, объединялись коридором в центре.

Особенностью комплекса ЦЖС было использование в жилых домах одновременно индивидуального печного и централизованного водяного отопления.

Стилистические особенности жилых домов отражают динамику смены архитектурного стиля в стране¹⁹.

Первые два жилых дома комплекса на главной улице имеют объемно-планировочное решение и оформление фасадов в стилистике конструктивизма с включением декоративных мелких элементов неоклассики. Декоративное оформление уличных фасадов двух следующих домов дополнено ритмом лопаток на уровне пятых этажей.

Остальные здания комплекса ЦЖС: «Корпус холостых», детский сад, клуб с магазином, запланированные Ленинградской организацией «Монтажпроекталюминий», не были осуществлены.

Еще один вариант квартала-коммуны с более комфортабельными жилыми домами был возведен с южной стороны от квартала ЦЖС.

В 1934 г. архитектор Г.П. Валенков²⁰ разработал проект «Жилого комплекса Уралалюминия» [4, С. 138], расположенного в границах улиц Алюминиевая, Октябрьская, Исетская, Строителей (рис. 4). Комплекс имел более крупные размеры площади, по сравнению с обычными кварталами, и также симметричную объемно-планировочную композицию. Его жилые корпуса размещены вдоль направления улиц. Главная композиционная ось комплекса (восток-запад) связывала центральную улицу с небольшой площадью, образованной П-образной в плане застройкой западной части квартала. Угловые жилые дома в северо-западной и юго-западной частях комплекса имели полуцилиндрические объемы с помещениями для общественного обслуживания в первых этажах. В 1935-1938 гг. проект Г.П. Валенкова был переработан специалистами «Уралалюминия». Концепция первоначальной планировки сохранилась, но были исключены полуцилиндрические объемы. По центральной оси квартала расположен корпус гостиницы, ориентированный главным фасадом на вышеназванную площадь с фонтаном; внутри квартала справа и слева вдоль главной оси размещены здания детского сада и детских яслей. Первые этажи ряда жилых домов включают помещения соцкультбыта. Дворовое пространство комплекса было частично благоустроено.

В процессе проектирования данный квартал получил номер 2-27²¹. Он состоит из девяти жилых домов. Продольная ось дома на ул. Исетской, 5 совпадает с осью объемно-пространственной композиции квартала. Другие дома парами симметрично расположены вдоль главной оси, их архитектура характеризуется зеркальным отражением. Они кирпичные, четырехэтажные, сложные в плане: состоят из нескольких объемов²², имеют ризалиты²³, выступающие объемы лестничных клеток²⁴. Подъезды сквозные,



Рис.5. Фрагмент южного фасада жилого дома на ул. Октябрьская, 32. (Источник: архив ГБУК НПЦ)

квартиры одно-, двух-, трех- и четырехкомнатные; комнаты смежные и изолированные; санузлы и ваннные комнаты как совмещенные, так и отдельные. Все помещения в квартирах группируются по периметру коридоров. Следует отметить, что планировочное решение квартир представляет собой вариации типовой планировочной схемы домов квартала ЦЖС²⁵. В отличие от жилых домов квартала ЦЖС, которые по первоначальным проектам не имели в первых этажах общественных помещений, в домах квартала 2-27²⁶ они были запланированы. В решении домов квартала 2-27 сохраняются элементы объемного построения стиля конструктивизм: примыкание объемов друг к другу со смещением; выступающие объемы лестничных клеток. Одновременно присутствуют и элементы стиля советский неоклассицизм: ризалиты, лепной декор: кронштейны, карнизы, сухарики. Элементы декора – стилизованные, не имеющие тонкой профилировки (рис. 5).

В конце 1939 г. – начале 1940 г. планировка западной части квартала была изменена: вместо П-образной в плане конфигурации застройки была предложена застройка вдоль улицы Алюминиевой. Два жилых дома западной стороны квартала проектировались в 1940 г., а возводились в военные годы. Дома с прямоугольными планами имеют в первых этажах большие помещения библиотеки или парткабинета. В планировках квартир нет малогабаритных комнат. Квартиры двухкомнатные, разделенные перегородками вместо капитальных стен.

Следует отметить, что если квартал «Комплекс ЦЖС» обладает характеристиками комплексной застройки, то квартал 2-27, спроектированный на несколько лет позднее, представляет собой архитектурный ансамбль, объекты которого объединены принципами территориального, функционального, композиционного и стилистического единства. В объемно-планировочном решении зданий и в декоративном оформлении фасадов по-разному варьируется единая архитектурная тема (рис. 6). Художественная выразительность декоративного оформления зданий 1930-х гг. усиливается по мере приближения к западной части квартала, выходящей на красную линию главной улицы Алюминиевой.

Безусловно, в связи с Каменским кварталом 2-27²⁷ следует отметить Комплекс штаба УралВО в Екатеринбурге (Свердловске) со сходными приемами архитектурно-художественной выразительности.



Рис.6. Вид на юго-восточную часть Соцгорода УАЗа. Фото 1944 г. (Источник: Музей ОАО УАЗ-СУАЛ)

Рассматриваемые следующие два квартала – А-18 и БК-8 – разрабатывались одновременно с кварталами ЦЖС и 2-27 и возводились первыми в соцгороде УАЗа. Их застройка была временной и предназначалась для проживания строителей.

В Генплане 1934 г., выполненном ленинградской организацией «Монтажпроекталюминий», разработаны планировки двух юго-восточных кварталов поселка, расположенных между двумя дугообразными отрезками улиц Октябрьской и Красногорской (рис. 1). Эти кварталы имеют конфигурацию секторов окружности.

Планировка западного квартала имела симметричную композицию. Вдоль оси симметрии²⁸ квартала располагались общественные здания, по периметру – жилые дома, образуя замкнутые пространства дворов, внутри которых размещались бытовые и хозяйственные постройки. По оси восточного квартала размещались общественные здания и жилые дома, вдоль улиц Жуковского и Октябрьской – жилые дома.

По проекту детальной планировки, разработанному в 1934 г. специалистами бюро главного инженера «Уралалюминстроя»²⁹, территория западного квартала была расширена до ул. Исетской (квартал А-18), а территория восточного квартала – до ул. Каменской (квартал БК-8) (рис. 2).

В планировке квартала А-18 сохранена предложенная первоначальная периметральная застройка с замкнутыми дворами. По центральной оси квартала расположены общественные здания (детский сад и ясли), как в квартале ЦЖС. Но в отличие от квартала ЦЖС, в планировочной схеме которого все общественные здания сосредоточены на главную ось, в квартале А-18 здания общежития и гостиницы расположены вдоль оси, а остальные общественные постройки вынесены к границам квартала (клуб³⁰ – в северо-восточной части, и магазин – в северо-западной). Это было обусловлено местоположением и конфигурацией квартала, так как клуб требовалось разместить в озелененной зоне квартала, а магазин был рассчитан на обслуживание соседних кварталов (рис. 6).

Застройка квартала А-18³¹ осуществлялась временными каркасно-камышитовыми двухэтажными общественными зданиями и жилыми трехэтажными секционными домами³² без инженерного обслуживания. Кирпичными были только здания детского сада и яслей.

Таким образом, в решении кварталов, как с временной застройкой, так и с комфортабельной, была использована планировочная схема сочетания упрощенных вариантов кварталов-коммун и элементов жилкомбинатов.

Главную композиционную ось квартала А-18 с южной стороны продолжает дорога, ведущая в коттеджный поселок для семей руководящих работников.

В планировке коттеджного поселка была использована принципиально другая схема расселения,



Рис.7. Вид с северо-востока на четырехкомнатный коттедж. Фото 2005 г. (Источник: архив ГБУК НПЦ)

чем в рассмотренных выше кварталах. Это было обусловлено иным образом жизни людей, для которых он предназначался. Данная селитебная зона использовалась только для проживания и отдыха узкого круга привилегированных лиц. Территория поселка была обнесена оградой, круглосуточно охранялась военизированной охраной (рис. 6) [3, С. 37]. Объекты соцкультбыта – ресторан и клуб для ИТР были вынесены за ограждение с северной стороны от поселка [3, С. 38] и предназначались также для других жителей соцгорода.

Поселок разместился на высоком мысу в устье Красногорского оврага, на берегу р. Исети. Следуя конфигурации этого мыса, архитекторы «Уралалюминия» использовали в композиции поселка широко распространенную в советском градостроительстве этого времени лучевую планировку. Главная композиционная ось (юго-восток – северо-запад) проходила по выступающей вершине мыса. В центральной части главной оси расположена небольшая площадь, которую пересекают две оси: север-юг вдоль русла реки Исети, и юго-запад – северо-восток, параллельная берегу Красногорского оврага. По этим осям размещались четыре коттеджа с элементами благоустройства: пешеходными дорожками, цветниками, малыми архитектурными формами перед главными фасадами и крокетными площадками за домами. В западной части поселка находилась служебно-хозяйственная зона (котельная, «службы» и гараж). С северной, южной и восточной сторон от коттеджей – озелененная общественная зона отдыха с пешеходными дорожками, волейбольной площадкой, беседкой, гамаками.

Коттеджи – кирпичные двухэтажные, сложные в плане, секционные, рассчитанные на две семьи. Квартиры двухуровневые четырех- и пятикомнатные. В интерьерах каждого этажа все помещения изолированы друг от друга и группируются вокруг прихожей. Запланированы комнаты для домработниц и встроенные шкафы. На вторых этажах имеются балконы. Двухмаршевые лестничные клетки размещены в эркерах. Дома имеют полный комплект инженерно-технического оборудования. Фасады оформлены декоративными элементами в стиле советский классицизм (рис. 7)³³.

Планировка другого соцгорода – Синарского трубного завода – осуществлялась по иному планировочному принципу. В отличие от соцгорода УАЗа, структурной единицей которого были кварталы-коммуны, соцгород «Трубный» был возведен по принципу комплексной застройки (рис. 8, 9), в его планировке были использованы: зонирование территории, строчная застройка, широкая сеть зданий культурно-бытового обслуживания.

Строительство Синарского трубного завода осуществлялось «по встречному» плану³⁴. Возведением

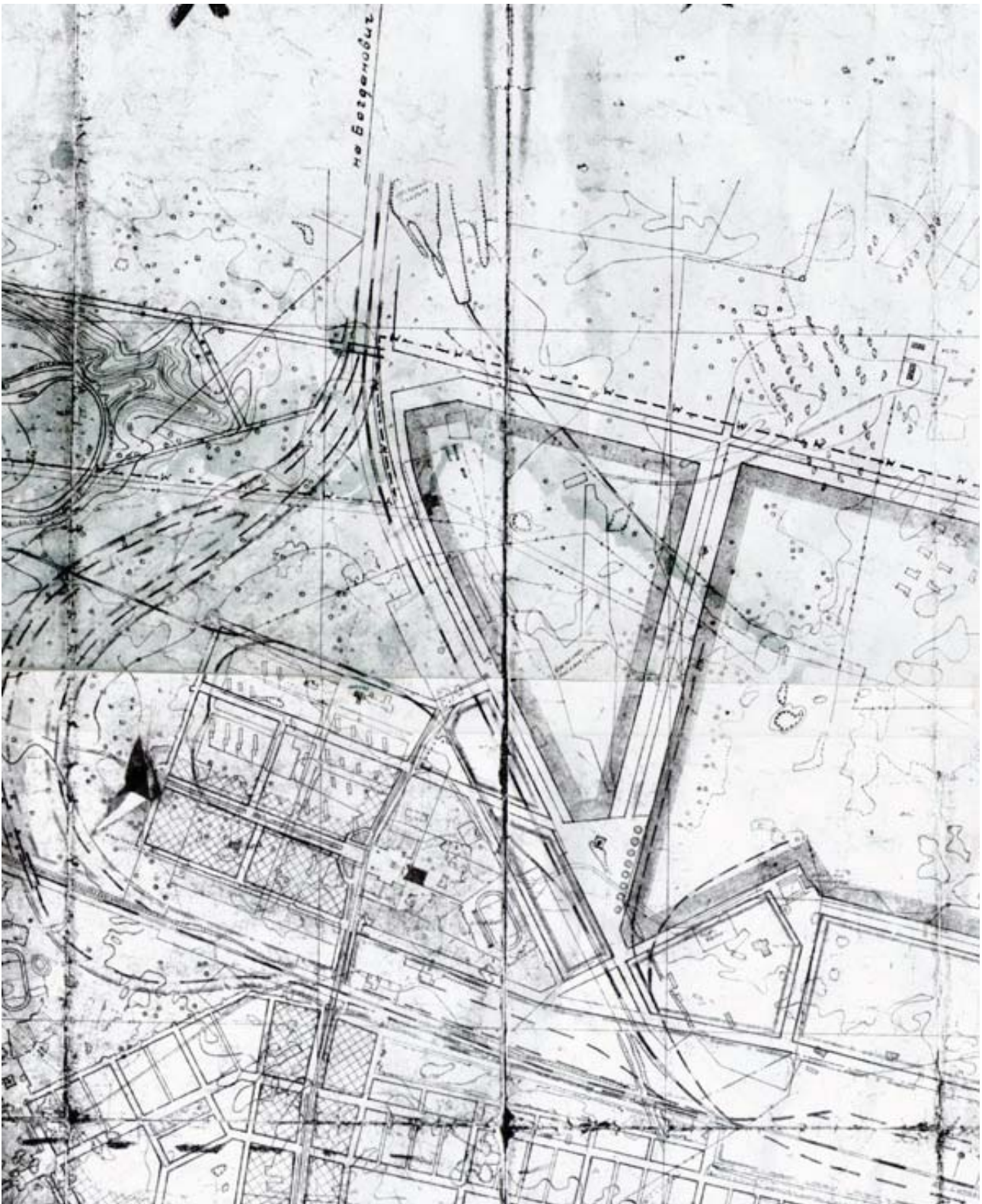


Рис.8. Фрагмент генплана соцгорода «Трубного». 1940 г. ОКС СинТЗ. Музей ОАО СинТЗ. (Источник: архив Комитета по архитектуре и градостроительству г. Каменска-Уральского)

Каменско-Синарского металлургического комбината занималась организация «Синарстрой» до начала 1930-х гг., структурно входившая в Государственное Всесоюзное объединение металлургической, железорудной и марганцевой промышленности восточной части СССР – «Востоксталь»³⁵ [10, С. 19].

Первый эскизный проект застройки соцгорода Трубный был выполнен в 1932 г. специалистами организации «Синарстрой». Соцгород расположен с северной стороны от поселения Каменский завод между двумя железнодорожными линиями, ведущими в Свердловск и Камышлов.

В 1932 г. в юго-восточной части соцгорода после завершения первой очереди жилой застройки



Рис.9. Вид с северо-западной стороны на соцгород «Трубный». Фото 1940-х гг. (Источник: Музей ОАО СинТЗ)

стала формироваться главная площадь. Ее формировали: в юго-западной части кирпичное здание гостиницы ИТР, с восточной стороны – парк³⁶. От главной площади селитебной части к проходной завода вела крупная магистраль – улица Беляева, проходившая через зеленую зону, защитную полосу, железнодорожную ветку. Улица К. Маркса делила комплекс на две части: восточную (жилую) и западную – парковую; в южном направлении связывала соцгород с поселением Каменский завод. Планировочная сетка первого жилого массива, возведенного в 1932-1934 гг., и расположенного в границах улиц Беляева (бывш. Клубной), Лесной, 3. Космодемьянской, К.Маркса, проложена в меридиональном направлении с незначительным отклонением от северного вектора на восток. Городское пространство организовано по принципу функционалистской градостроительной эстетики с использованием строчной застройки и оформлением фасадов зданий в стилистике конструктивизма. В структуру жилой застройки были включены здания культурно-бытового обслуживания: котельная, детский сад – в центральной части комплекса; баня – в южной части; начальная школа – в северной части и другие [7, С. 1-6].

Дальнейшее формирование застройки соцгорода «Трубный» осуществлялось по генплану, выполненному организацией «Синарстрой» в 1934 г. По данному проекту, в частности, в центральной части соцгорода планировалось возведение комплекса капитальных благоустроенных жилых домов повышенной комфортности. Застройка предполагалась строчной: дома выходили торцевыми фасадами на ул. Беляева под углом к ней. Проект был реализован частично, в 1935-1937 гг. возведены два дома на ул. К. Маркса, 89 и ул. Беляева, 4. Дома четырех-, пятиэтажные, секционные, с трех - четырехкомнатными квартирами³⁷, с элементами обобщественного соцкультбыта (на первом этаже – парткабинет, магазин, в подвальном помещении – прачечные и сушилки).

Как и в Свердловске, генпланы соцгородов Каменска отражали тенденцию укрупнения архитектурно-градостроительного масштаба – расширение пространств улиц, повышение этажности, увеличение объема строительных работ [11, С. 15], благоустройство улиц и площадей.

Таким образом, комплексная застройка 1930-х гг. каменских соцгородов осуществлялась в русле новаторских архитектурных тенденций Советского государства.

На планировочные решения каменских соцгородов повлияли особенности местного ландшафта (для соцгорода УАЗа – поворот реки Исеть, пологие и крутые скалистые берега), лесные массивы,

что обусловило в конечном итоге формирование уникального архитектурно-градостроительного и эстетического образа современного города.

Примечания

¹По инициативе государства.

²Местоположение будущих заводов было обусловлено: наличием сырьевых ресурсов; железнодорожных линий, березовых и сосновых лесных массивов, рек Каменки и Исети, близостью населенных пунктов (поселения Каменский завод, села Волковское, деревень: Байнова, Токарева, Красная Горка, Монастырское, Позариха, Новый завод и других).

³Постановление Совнаркома СССР от 26 мая 1932 г. [9, С. 62] По мере усиления нацизма в Германии и нарастания угрозы военного вторжения в СССР В.И. Сталин уделял огромное внимание Уральскому алюминиевому комбинату как важнейшему стратегическому объекту. «Дело в том, что два уже существующих в СССР алюминиевых завода – Волховский и Днепровский – в случае войны с Германией оказались бы в прифронтовой полосе. УАК в таком случае стал бы единственным алюминиевым заводом в СССР, который сможет выпускать алюминий для самолетов Советской армии» [6, С. 26]. На УАК направляются лучшие специалисты: организатор А.П. Альпов, инженер А.М. Кораблинов [6, С. 15, 28], архитекторы Г.П. Валенков, Е.Н. Коротков.

⁴Решение областного комитета ВКП (б) от 3 апреля 1931 г. по инициативе руководства Уральской области «в порядке встречного плана путем изыскания ресурсов внутри области» [9, С. 67]

⁵«Управление строительством УАКа в то время размещалось в здании бывшей церкви поселения Каменский завод на ул. Ленина. Весной следующего года Управление строительством переехало на стройплощадку – в деревню Красная Горка в здание, собранное из старых материалов, барачного типа. Осенью 1934 года штаб стройки переехал в двухэтажное каркасное здание, которое стояло около современного рынка. Летом 1936 г. Управление строительством было переведено во вновь построенное здание опытного завода, в помещение, предназначенное для лаборатории» [3, С. 32]. В апреле 1931 г. был образован штаб стройки Синарского трубного завода [10, С.19]

⁶Баракы, бревенчатые, брусковые, каркасно-камышитовые дома.

⁷Комплексные планы развития тяготеющих к селитебным зонам: промышленности, сельского хозяйства, транспорта и других [13, С. 11].

⁸«В 1933-34 годах бюро главного инженера «Уралалюминстроя» находилось в г. Свердловске, в Доме промышленности, где занимало несколько комнат. Осенью 1934 г. бюро главного инженера было реорганизовано и переведено на стройплощадку в Каменск, где к этому времени был построен временный каркасный двухэтажный дом для сотрудников» [3, С. 32].

⁹Инициалы в первоисточнике не указаны.

¹⁰«Квартал-коммуна по территории в несколько раз превосходит типовой квартал современного города. Его территория представляет собой свободную зеленую площадь, пересеченную аллеями для пешеходов, ведущими к выходу на главные магистрали, т.е. к местам работы». Запроектированный Д. Фридманом квартал-коммуна представлял собой жилой комплекс, состоящий из домов с одно- и двухкомнатными квартирами, яслей, находящихся у каждого дома, детских садов. Три и четыре таких квартала-коммуны окружают площадь, на которой расположен стадион с учреждениями, обслуживающими его и массовые празднества. Вблизи площади расположены школы, кинотеатры и т.д. Кроме того, такие кварталы примыкают к магистрали в виде широкого проспекта, на оси которого расположены здания различных учреждений, универмагов, гостиниц, гаражей и т.п.» [2, С.173].

¹¹Во внешнем облике жилкомбинатов выявлялся коллективизм нового быта: они представляли собой единые архитектурные многообъемные комплексы, соединенные подземными и наземными переходами. В большинстве проектов жилкомбинатов общественные корпуса (клубы, детские учреждения, столовые, школы и другие) являлись ядром композиционной системы, располагались на главной композиционной оси; к ним примыкали жилые корпуса для семейных и одиноких, размещенные симметрично относительно оси. Жилые комнаты имели малогабаритные размеры и были предназначены только для сна.

¹²В реальной жизни такой тип жилья себя не оправдал. Вероятно, в каменских соцгородах, более поздних по времени проектирования и возведения, были учтены достоинства функционально-

планировочной схемы жилкомбинатов и имевшийся к этому времени опыт в организации коммунального быта и домов переходного типа.

¹³Возведение квартала осуществляла строительная организация «Центральная жилищная секция», поэтому квартал получил одноименное название [5, С. 10-11].

¹⁴Проект Каменского комплекса ЦЖС представляет собой вариацию известного Свердловского «Городка чекистов», разработанного в 1929 г. архитекторами свердловской организации «ПП ОГПУ. Постройка городов»: И.П. Антоновым, В.Д. Соколовым, А.М. Тумбасовым, А.Н. Стельмашуком [8, вкладка на с. 10]. «Застройка квартала ЦЖС производилась по проекту повторного применения, который был разработан для квартала чекистов в г. Свердловске, как в планировочной, так и в объемной части» [3, С. 35].

¹⁵Красногорская ТЭЦ, которая впоследствии отапливала соцгород УАЗа, была введена в строй в 1939 г. В 1933 г. при строящемся алюминиевом заводе были возведены две временные электростанции на 100 и 500 квт. [17, оп. 5, С. 3,6].

¹⁶Авторы – архитекторы и инженеры: А.А. Бучнев, Г.П. Колпаков, И.Р. Плакхин и другие [16].

¹⁷В 1934 году Московская организация "Техбетон" выполнила эскизы внутренних планировок домов ЦЖС. Вероятно, архитекторы «Техбетона» разрабатывали проекты квартир для высококвалифицированных специалистов и руководства завода, поскольку комнаты, площадью 4 кв.м. по данному проекту предназначались для домработниц, но после ввода в эксплуатацию вышеназванные здания в соцгороде УАЗа использовались как общежития и коммунальное жилье для передовиков и ударников производства [16]. В начале

¹⁸1930-х годов в стране осуществлялось строительство специальных домов для инженерно-технических работников высшей квалификации. Проектировались эти дома по особой программе – с квартирами увеличенных площадей, высоким уровнем комфорта и качества отделки.

¹⁹В 1932 году в советском государстве под влиянием внутренней политики изменился социально-культурный контекст. Констатация достижений социализма во всех сферах жизни требовала ее воплощений в архитектуре путем стилизации классицистической концепции. Развитие стиля было связано с важными организационными и правительственными решениями: началом конкурса на Дворец Советов (1931-1933 гг.) и постановлением ЦК ВКП (б) «О перестройке литературно-художественных организаций» (1932 г.)

²⁰«Вначале проект был разработан архитектором Валенковым, а позже южную его часть переработали» [3, С. 33].

²¹«Название 2/27 этот квартал получил ввиду того, что проектом планировки поселка, или как еще называли соцгородка УАЗа, было предусмотрено всего 26 кварталов. Причем по проекту квартал ЦЖС значился за № 1, а квартал 2/27 за вторым номером. Позднее этот квартал № 2 был разделен еще на два полуквартала, причем северная его часть значилась под № 2, а южная получила порядковый номер квартала 27. В целом квартал стали называть 2/27» [3, С. 36].

²²Дом на ул. Исетская, 3 (зеркальный ему дом на ул. Исетская, 7) – угловой, состоит из двух прямоугольных в плане объемов, расположенных параллельно соответствующим улицам. Объемы примыкают друг к другу со смещением.

²³В доме на ул. Исетская, 5 центральная и боковая части главного восточного фасада выделены ризалитами. К центральному ризалиту в уровнях второго-четвертого этажей примыкают с двух сторон балконы, объединенные по краям прямоугольными в разрезе бетонными столбиками, доходящими до карниза здания. На первом этаже в центральной части здания расположен магазин с большим торговым залом и подсобными помещениями.

²⁴Дом на ул. Октябрьская, 32 (зеркальный ему дом на ул. Строителей, 25) – угловой, Г-образный в плане, на главном фасаде оформлен ризалитами, акцентирующими помещения общественного обслуживания на первом этаже. На дворовых фасадах – выступающие объемы лестничных клеток.

²⁵Отличие состоит в том, что секции жилых домов на ул. Исетская, 5, Октябрьская, 32, Строителей, 25 сгруппированы в квартиры по-другому: квартирные секции разделены не капитальными стенами, а перегородками. Это свидетельствует об изменении первоначального замысла.

²⁶кроме домов на ул. Исетская, 3 и 7, спроектированных и возведенных в этом квартале первыми.

²⁷Проект разработан в архитектурно-проектной мастерской № 1 Свердловгорсовета авторским коллективом архитекторов (А.И. Вилесов, А.В. Десятков, Д.Н. Козяев, Н.Г. Нейфельд под руководством

А.М. Дукельского) [14, С. 317].

²⁸отклонение 30 градусов в восточном направлении от северного вектора.

²⁹под руководством архитектора Короткова и инженера Жвырко [3, С. 36].

³⁰«Вначале на месте клуба планировали построить столовую-клуб, но потом решили все же соорудить клуб со зрительным залом на втором этаже, фойе и комнатами для различных кружков – на первом» [3, С. 35].

³¹Литер «А» обозначал принадлежность к Алюминиевому комбинату, а цифра указывала на количество квартир в доме. [5, С. 10-11].

³²«Строительство домов в квартале А-18 началось в 1934 г. Первый каркасно-камышитовый дом (ул. Октябрьская, 19) начали строить без каменной лестничной клетки. Вместо нее были на месте изготовлены рамы-каркасы сразу на три этажа, но когда их стали поднимать, они согнулись и поломались. После этой неудачи было принято решение лестничные клетки делать из кирпича для всех домов этого типа» [3, С. 34].

³³Углы фасадов и ниши главных входов закреплены рустованными лопатками, оконные проемы оформлены профилированными рамочными наличниками; между оконными проемами расположены профилированные зеркала. Фриз украшен поясом с вертикальным рифлением.

³⁴«Поначалу задумывалось, что новый гигант объединит все металлургические переделы: на входе – железорудное сырье, на выходе – трубы, литье, прокат» [10, С.19].

³⁵В начале 1930-х годов осуществлялась реорганизация объединения «Востоксталь», в результате которой Синарский трубный завод (и организация «Синарстрой» соответственно) перешли в подчинение Народного комиссариата тяжелой промышленности [23, с.1].

³⁶где в 1935 г. установлен памятник В. И. Ленину с трибуной, деревянным зданием клуба, тиром и стадионом.

³⁷По эскизам внутренних планировок, выполненных в 1934 году Московская организацией "Техбетон" [22].

Библиография

1. Всеобщая история архитектуры в 12 т. Т. 12, кн. 1: Архитектура СССР. ; под ред. Н.В. Баранова – М.: Стройиздат, 1975 г. – 753 с.: ил.
2. Хан-Магомедов С.О. Архитектура советского авангарда: в 2 кн. Кн. 2: Социальные проблемы / С.О. Хан-Магомедов; под ред. Н.И. Гинзбурга. – М.: Стройиздат, 2001. – 712 с.: ил.
3. Колпаков Г. П. Так начинался Красногорский район / Г. П. Колпаков // Мемуары. 50 лет Победы в Великой Отечественной войне 1941-1945 гг. – Шадринск: Исеть, 1995. – С. 32-40.
4. Смирнов Л.Н. Конструктивизм в памятниках архитектуры Свердловской области / Л. Н. Смирнов. – Екатеринбург: НИИМК, 2008. – 160 с.: ил.
5. Голден Н.Ф. Главная улица / Н.Ф. Голден // Каменский заводъ. – 2003. – № 3. – С. 10-11.
6. Голден Н.Ф. УАЗ – фронту! / Н.Ф. Голден – Екатеринбург: Банк культурной информации, 2010 – 152 с.: ил.
7. Кузнецова А.В. Соцгород Трубный: архитектурный паспорт: рукопись/ А.В. Кузнецова. – Каменск-Уральский, 1999. – 6 с.
8. Музей ОАО УАЗ-СУАЛ: альбом с фотоснимками по Уральскому алюминиевому комбинату. – Л.: Монтажпроекталюминий, 1934.
9. Каменск-Уральский – Свердловск: Сред.-Урал. кн. изд-во, 1978. – 160 с.: ил.
10. Грамолин А.И. Синара. Судьба и слава / А.И. Грамолин, Э.А.Коридоров. – Екатеринбург: Сред.-Урал. кн. изд-во, 2004. – 256 с.: ил.
11. Колясников В.А. Культурное наследие как объект выражения миссии города на основных этапах его развития: пояснительная записка к проекту охранного зонирования г. Екатеринбурга / рукопись В.А. Колясников – Екатеринбург, 2007 г. – С. 1-32.
12. Иконников А.В. Архитектура XX века: Утопии и реальность: в 2 т. Т. 1/ А.В. Иконников. – М.: Прогресс-Традиция, 2001 г. – 655 с.: ил.
13. Косенкова Ю.Л. Советский город 1940-х – первой половины 1950-х гг.: от творческих поисков к практике строительства / Ю.Л. Косенкова; Изд. 2-е доп. – М.: Либроком, 2009.– 440 с.: цв. вкл.
14. Свод памятников архитектуры и культуры Свердловской области. Том 1. Екатеринбург / отв.

ред. В.Е. Звагельская. – Екатеринбург: СОКРАТ, 2007.– 536 с.

15. Востоксталь [Электронный ресурс] / Энциклопедия Екатеринбурга. – Режим доступа: <http://ekbsl.ru/zavody-ekaterinburga/vostokstal.html> (дата обращения 14.11.2011)

Источники

1. Архив Каменск-Уральского филиала ГБУК НПЦ по охране и использованию памятников истории и культуры Свердловской области. Фонд старых фотографий.
2. Архив ОАО УАЗ-СУАЛ, фонд проектов организации «УАЗ. Уралалюминий» 1930-х – 1950-х гг.
3. Архив Каменск-Уральского краеведческого музея. Фонд А.А. Гачевского.
4. Архив ОАО УАЗ-СУАЛ
5. Музей архитектуры и техники Урала. г. Екатеринбург.
6. Архив Комитета по архитектуре и градостроительству г. Каменска-Уральского.
7. Музей ОАО СинТЗ
8. Архив ОАО СинТЗ.

Статья поступила в редакцию 21.10.2011

HISTORY OF ARCHITECTURE

COMPREHENSIVE DEVELOPMENT OF KAMENSK-URALSKY IN THE 1930s. REALIZED AND UNREALIZED PROJECTS

Gavrilova Svetlana I.

post-graduate student,

Research supervisor: Professor A.A.Starikov,

Ural State Academy of Architecture and Arts,

Ekaterinburg, Russia

Abstract

The historical context in which the construction of Ural Aluminium Plant (UAK) and Sinarsky Metallurgical Works in Kamensk-Uralsky took place.

The author has discovered and analysed the 1934 general plans of UAK developed by "Montazhproyektaluminium" R&D organisation (Leningrad) and the Sverdlovsk office of "Uralaluminiumstroy" contractor. The structural unit of the UAK development proved to be a planning scheme combining simplified variants of urban blocks/communes and elements of complex residential 'combines'. The author reviewed the design and realisation of the projects, including the TsZhS complex, « Housing Estate of Uralaluminium» (block 2-27) with comfortable apartment houses developed on the basis of designs developed by the Moscow firm "Tekhbeton"; the city blocks А-18 and БК-8 with reedfibre-and-frame buildings without building services, and a cottage settlement, which was a kind of elite development. Analysis involved spatial planning compositions and structural units; building typology and stylistics including constructivism and Soviet neoclassicism. The stylistic features of the apartment houses reflect changing architectural styles in the country.

The author has also analyzed the layout of Trubny residential development of Sinarsky Metallurgical Works (Sinarsky Pipe Factory) constructed on the basis of 1932-1934 general plans developed by "Sinarstroy". The urban space of "Trubny" betrays the principles of functionalist town-planning aesthetics with the use of line building and constructivist design of building elevations; the fabric of residential buildings includes community entertainment and personal services. Besides, the plan provided for the construction of a range of comfortable apartment houses with elements of communal services in the central part of this residential development.

Thus, comprehensive development of residential estates in Kamensk-Uralsky in the 1930s followed the innovative architectural tendencies of the Soviet state whilst demonstrating specific features determined by local environmental conditions and the creativity of design organisations and leading architects.

Key words:

Socialist town, comprehensive development, commune block, residential 'combine', building typology, constructivism, Soviet neoclassicism